

۷ کارنیل، بزرگترین شبکه موفقیت ایرانیان می باشد، که افرادی زیادی توانسته اند با آن به موفقیت برسند، فاطمه رتبه ۱۱ کنکور کارشناسی، محمد حسین رتبه ۶۸ کنکور کارشناسی، سپیده رتبه ۳ کنکور ارشد، مریم و همسرش راه اندازی تولیدی مانتو، امیر راه اندازی فروشگاه اینترنتی، کیوان پیوستن به تیم تراکتور سازی تبریز، میلاد پیوستن به تیم صبا، مهسا تحصیل در ایتالیا، و.... این موارد گوشه از افرادی بودند که با کارنیل به موفقیت رسیده اند، شما هم می توانید موفقیت خود را با کارنیل شروع کنید.

برای پیوستن به تیم کارنیلی های موفق روی لینک زیر کلیک کنید.

[www.karnil.com](http://www.karnil.com)

همچنین برای ورود به کانال تلگرام کارنیل روی لینک زیر کلیک کنید.

<https://telegram.me/karnil>

# بِسْمِ اللّٰهِ الرَّحْمٰنِ الرَّحِیْمِ

آموزش ساخت کتابخانه الکترونیکی با استفاده از نرم افزار

## “AutoRun Pro Enterprise”

نویسنده کتاب:  
دکتر اسطوره احمدی

ارسطو احمدی  
ارسطو احمدی

[Ir\\_Ebook@Yahoo.Com](mailto:Ir_Ebook@Yahoo.Com)  
Ir\_Ebook@Yahoo.Com

[Ir\\_Ebook@Hotmail.Com](mailto:Ir_Ebook@Hotmail.Com)  
Ir\_Ebook@Hotmail.Com

### مقدمه:

باتوجه به نیاز روز افزون جامعه بشری به علوم و تکنولوژی کامپیوتری، خصوصاً پیشرفت فرهنگ ساخت و تولید سی دی، بر آن شدم تا با آموزش نرم افزار AutoRun Pro EnterPrise قدمی در راه پیشرفت دوستان بردارم.

نرم افزار AutoRun Pro EnterPrise یکی از پیشرفته ترین نرم افزارهای ساخت Auto-run می باشد.

این نرم افزار علاوه بر ساخت Auto-run قابلیت های دیگری نظیر ساخت Video، Mp3 player، Browser، کتابخانه های الکترونیکی، سی دی های آموزشی، آلبوم عکس، آزمون های تستی، معرفی محصولات و... را نیز در اختیار شما قرار می دهد. در این کتاب سعی بر آن بوده که تمامی قسمت های نرم افزار مورد بحث قرار می گیرد.

## فصل اول

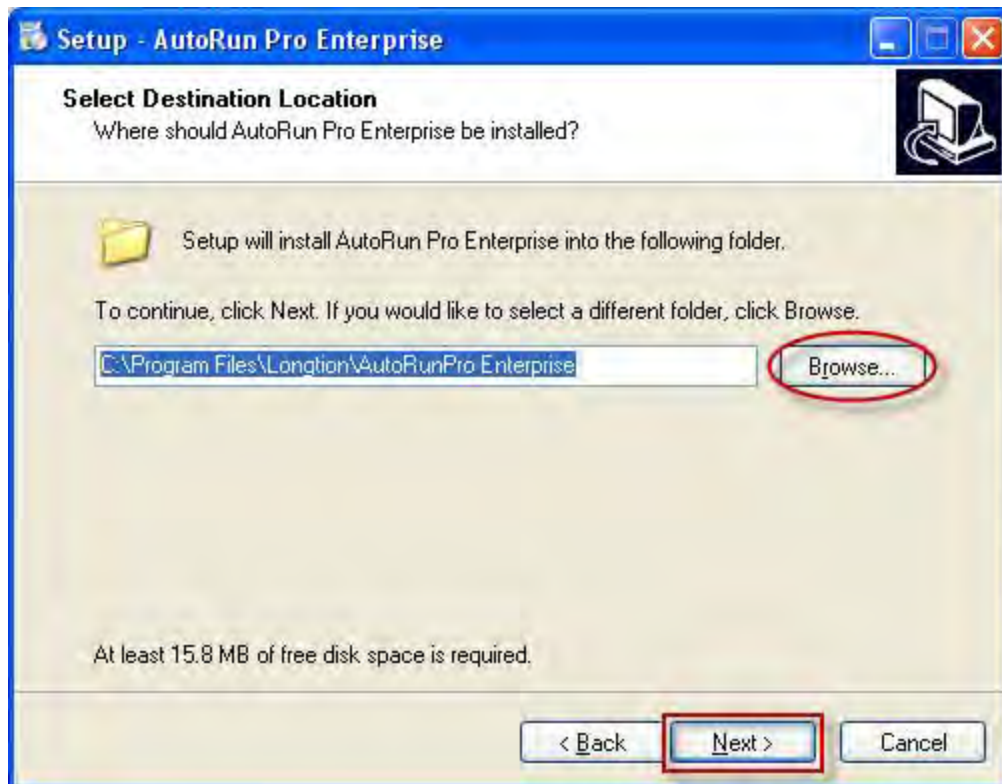
### نصب نرم افزار

برای نصب نرم افزار Autorun Pro Enterprise ابتداسی دی همراه کتاب را داخل درایوسی دی خود قرار دهید. پنجره ی خوش آمدگویی در مرحله اول نمایش داده می شود.

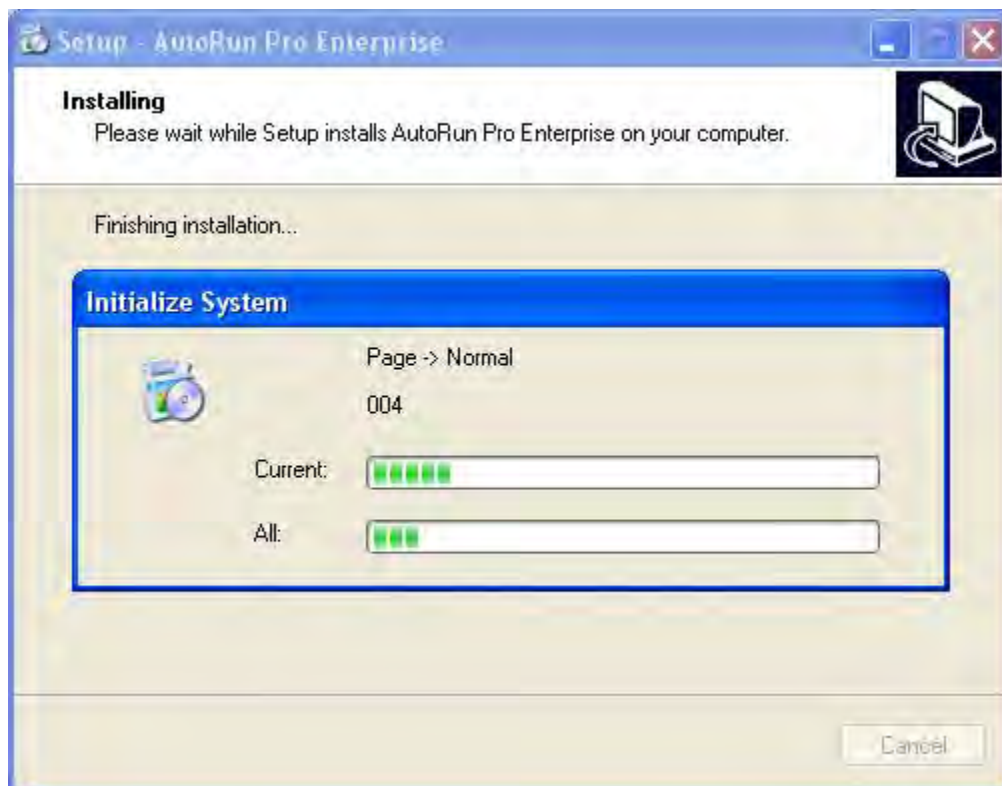


برای ادامه کار بروی دکمه Next کلیک کنید.

در صفحه بعد مسیر نصب برنامه را با کلیک بروی دکمه Browse تعیین کنید و سپس بروی دکمه Next کلیک کنید.



و با کلیک کردن بر روی دکمه Next مراحل نصب را ادامه دهید و منتظر بمانید تا نصب نرم افزار به پایان برسد.



ودر نهایت بر روی دکمه Finish کلیک کنید.

### رجیستر کردن نرم افزار

نرم افزار بر روی کامپیوتر شما نصب شده اما در حالت عادی این نرم افزار آزمایشی است. پس برای دائمی کردن آن باید نرم افزار را رجیستر کنید. برای اینکار پس از پایان نصب، پنجره Register AutoRun Pro Enterprise ظاهر می شود و از اطلاعات رجیستر کردن نرم افزار استفاده نمایید.



## آشنایی

### کارکرد AutoRun

نرم افزار AutoRun یک نرم افزار عالی برای تمام اقشار و گروه های سنی و بدون نیاز به دانش برنامه نویسی تهیه شده است. چراکه از برنامه های کوچک تا پروژه های سنگین رامی توان تولید و آماده بهره برداری کرد.



Name	Value
PageName	Main Page
Caption	AutoRun Pro Er
BorderStyle	Sizeable
PageIcon	[Default]
StayTime [s]	
ClickContinue	
BackColor	White
BackImage	[JPEGImage]
BackImageStyle	Normal
GradientStyle	TopBottom
GradientColor	Blue
Transparent	False
TransparentColor	Black
Shadow	True
ShadowColor	Black
ShadowXDiff	8
ShadowYDiff	8
ShadowAlpha (%)	31
FadeIn	True
FadeInDelay (ms)	20
FadeInStep (%)	8
FadeOut	True
FadeOutDelay (m)	20
FadeOutStep (%)	8
MenuBarItems	[None]
ToolBarButtons	[None]
ToolBarFont	MS Sans Serif
ToolBarShowCap	True
ToolBarCaptionsF	True
ToolBarImageWic	16
ToolBarImageHei	16
StatusBarPanels	[None]
StatusBarFont	Tahoma
StatusBarHeight	19
Cursor	[Default]
Hint	
Comment	
CommentViewer	
GraphicComment	
GraphicComment'	
PopupMenu (Right)	[None]
StartSound	\\Music.mid
StartSoundLoop	True
StartSoundDelay	0

شما می توانید در هر صفحه از اشیا گوناگونی مانند عکس، متن، موزیک، دکمه

و... استفاده کنید و برای هر یک عملیات لازم را انجام دهید.

مثلاً با قرار گرفتن اشاره گر ماوس روی اجزای محیط برنامه کادر راهنمای متنی

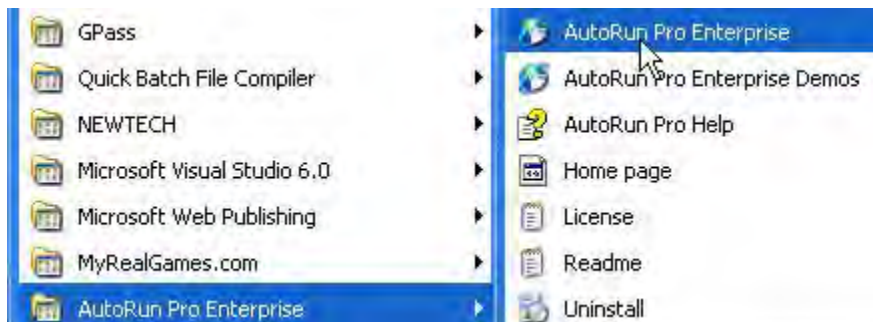
ظاهر شود.

[Ir\\_Ebook@Yahoo.Com](mailto:Ir_Ebook@Yahoo.Com)

## شروع به کار

برای شروع به کار با نرم افزار AutoRun ابتدا نرم افزار را اجرا نمایید. برای این کار از منوی Start نشانه گرموس را بروی

Autorun Pro Enterprise و سپس بروی Autorun Pro Enterprise کلیک کنید تا برنامه ظاهر شود.



## ساخت پروژه

با اجرای نرم افزار صفحه ورود به نرم افزار ظاهر می گردد.

برنامه AutoRun از بخش های اصلی زیر تشکیل شده است.

### منو (فهرست) (Menu)

File Project Page Edit View Tools Help

### نوار وظیفه (Toolbar)



### جدول صفحات (Page tab)



Name	Value
PageName	Main Page
Caption	AutoRun Pro Er
BorderStyle	Sizeable
PageIcon	[Default]
StayTime (s)	
ClickContinue	
BackColor	White
BackImage	[None]
BackImageStyle	Normal
GradientStyle	TopBottom
GradientColor	White
Transparent	False
TransparentColor	Black
Shadow	True
ShadowColor	Black
ShadowXDiff	8
ShadowYDiff	8
ShadowAlpha (%)	31
FadeIn	True
FadeInDelay (ms)	20
FadeInStep (%)	8
FadeOut	True
FadeOutDelay (m)	20
FadeOutStep (%)	8
MenuBarItems	[None]
ToolBarButtons	[None]
ToolBarFont	MS Sans Serif
ToolBarShowCap	True
ToolBarCaptionsF	True
ToolBarImageWic	16
ToolBarImageHei	16
StatusBarPanels	[None]
StatusBarFont	Tahoma
StatusBarHeight	19
Cursor	[Default]
Hint	
Comment	
CommentViewer	
GraphicComment	
GraphicComment's	
PopupMenu (Right)	[None]
StartSound	\\Music.mid
StartSoundLoop	True
StartSoundDelay	0

## پنل خصوصیات (Properties panel)

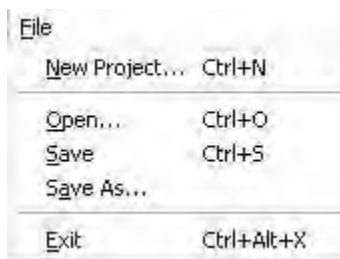


## قالب اشیا (Object Templates)



و همچنین شامل نمای صفحه (Page Surface) یا فرم اصلی است.

Menu: متشکل از ۷ بخش (File, Project, Page, Edit, View, Tools, Help) که به شرح مختصر هر یک می پردازم.



## :File

با کلیک بر روی آن منوی فایل نمایان می شود. آیتم های مختلف این منوبه شرح زیرند:

:New Project...

یک پروژه جدید ایجاد می کند.

:Open

پروژه ای که از قبل آماده شده، بارگزاری می کند.

:Save

آخرین تغییرات را در پروژه جاری ذخیره می کند.

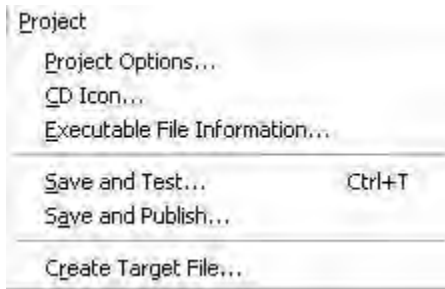
:Save As

پروژه جاری را با نام دیگری ذخیره می کند.

:Exit

از نرم افزار خارج می شود.

## :Project



دومین گزینه در منوی باشد. با کلیک بر روی آن منو نمایش داده می شود که آیتم های آن به شرح زیر عمل می کنند.:

:Project Option

تنظیمات پروژه را نمایان می سازد.

:CD Icon

آیکن سی دی را تعیین می کند.

:Executable File Information

پنجره اجرایی اطلاعات فایل را ظاهر می سازد.

:Save and Test

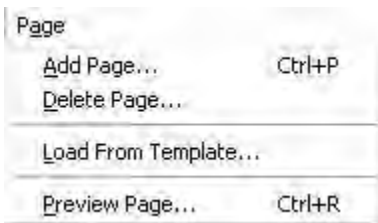
برنامه را علاوه بر ذخیره کردن تست می کند.

:Save and Publish

برنامه را پیاده سازی می کند.

:Create Target File

ایجاد هدف مشخص برای برنامه



## :Page

سومین گزینه در منوها گزینه Page می باشد که متشکل از ۴ آیتم به شرح زیر می باشد:

:Add Page

ساخت صفحه ای جدید

:Delete Page

حذف کردن صفحه انتخاب شده

:Load Form Template

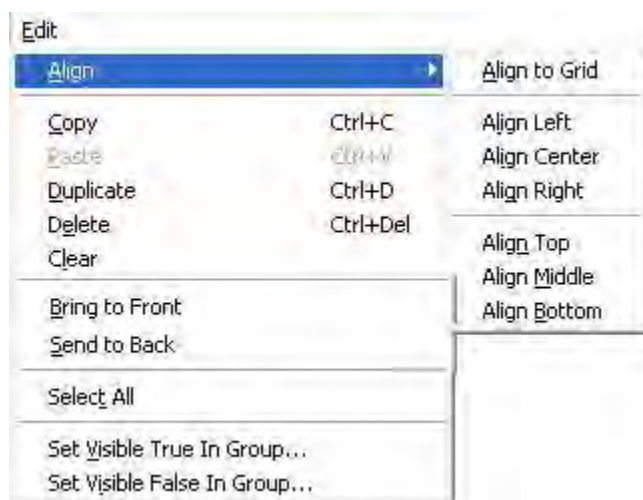
قالب های آماده فرم

:Preview Page

پیش نمایش صفحه

## :Edit

گزینه بعدی در منوها گزینه Edit می باشد که آیتم های آن به صورت زیر عمل می کنند:



## :Align

:Align to Grid

هم تراز کردن با جدول بندی صفحه

:Align Left

سمت چپ شی را با سمت چپ شی انتخابی هم تراز می کند.

:Align Center

وسط شی را با وسط شی انتخابی هم تراز می کند.

:Align Right

سمت راست شی را با سمت راست شی انتخابی هم تراز می کند.

:Align Top

شی را با بالای شی انتخابی هم تراز می کند.

:Align Middle

شی را باشی انتخابی میانی هم تراز می کند.

:Align Bottom

شی را با پایین شی انتخابی هم تراز می کند.

:Copy

از شی انتخاب شده کپی می گیرد.

:Paste

شی Copy یا Cut شده را در محل مورد نظر می چسباند.

:Duplicate

از شی انتخاب شده دوبار کپی می گیرد.

:Delete

شی انتخاب شده را حذف می کند.

:Clear

اشیاء موجود در صفحه را حذف می کند.

:Bring to Front

متن موجود روی شی رابه نمای جلومی آورد.

:Send to Back

متن موجود روی شی رابه پشتشی انتقال می دهد.

:Select All

انتخاب اشیا

:Set Visible True in Group

نمایان شدن گروه ها

:Set Visible False in Group

نمایان نشدن گروه ها

:View



آیتم های این گزینه که مخصوص چگونگی نمایش گزینه ها و پنل های باشد به شرح زیرند:

:Toolbar

اضافه کردن یا حذف نوار ابزارها

:Statusbar

نمایش یا عدم نمایش نوار وضعیت



:Property Editor

نمایش یا عدم نمایش قالب اشیا و پنل خصوصیات

:Group List

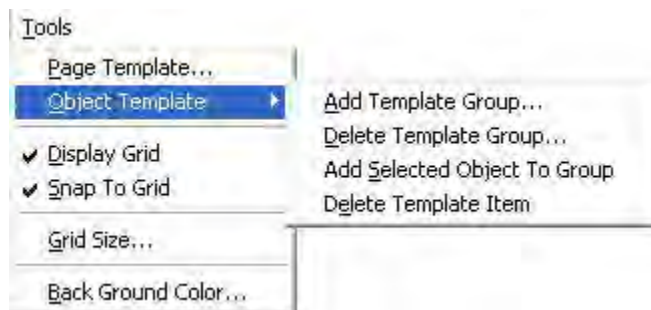
نمایش یا عدم نمایش لیست گروه ها

:Object Templates

نمایش یا عدم نمایش قالب اشیا

## Tools

گزینه ششم که آیتم های آن به صورت زیر عمل می کنند:



:Page Template

قالب های آماده صفحه را نمایان می سازد.

## :Object Template

:Add Template Group

اضافه کردن قالب های خاص به جدول قالب اشیا

:Delete Template Group

حذف کردن قالب های خاص از جدول قالب اشیا

:Add Selected Object To Group

اضافه کردن اشیاءمنتخب شده(آیتم ها) به جدول قالب اشیاء

:Delete Template Item

حذف کردن آیتم های درج شده درجدول قالب اشیاء

:Display Grid

نمایش یاعدم نمایش جدول صفحه بندی

:Snap To Grid

قراردادن اشیاءدرجدول بندی ها

:Grid Size

اندازه جدول صفحه بندی

:Back Ground Color

تعیین رنگ پس زمینه برنامه

:Help

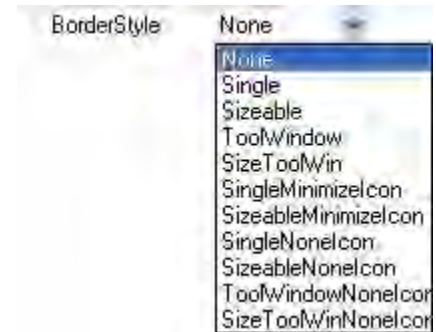
منوی راهنماکه نیازی به دانستن آیتم های آن ندارید

ساخت پروژه کتابخانه:

ابتداگزینه های موجوددرپنل خصوصیات فرم راموردبررسی قرارمی دهیم:

ازطریق قسمت  واقع درپنل خصوصیات نام دلخواهی را برای صفحه برنامه درنظرمی گیریم.

سپس عنوان صفحه را از طریق گزینه Caption تغییر می دهیم مثلاً: "کتابخانه الکترونیکی رایانه"



### :BorderStyle

:None

صفحه را بدون حاشیه می کند

:Single

صفحه فقط دارای دکمه Close می باشد

:Sizeable

اندازه صفحه را تغییر می دهد

:SingleMinimizeIcon

صفحه فقط حاوی دکمه Minimize می شود

:SizeableMinimizeIcon

از طریق این گزینه می توان صفحه حاوی دکمه Minimize را تغییر داد


:SingleNoneIcon

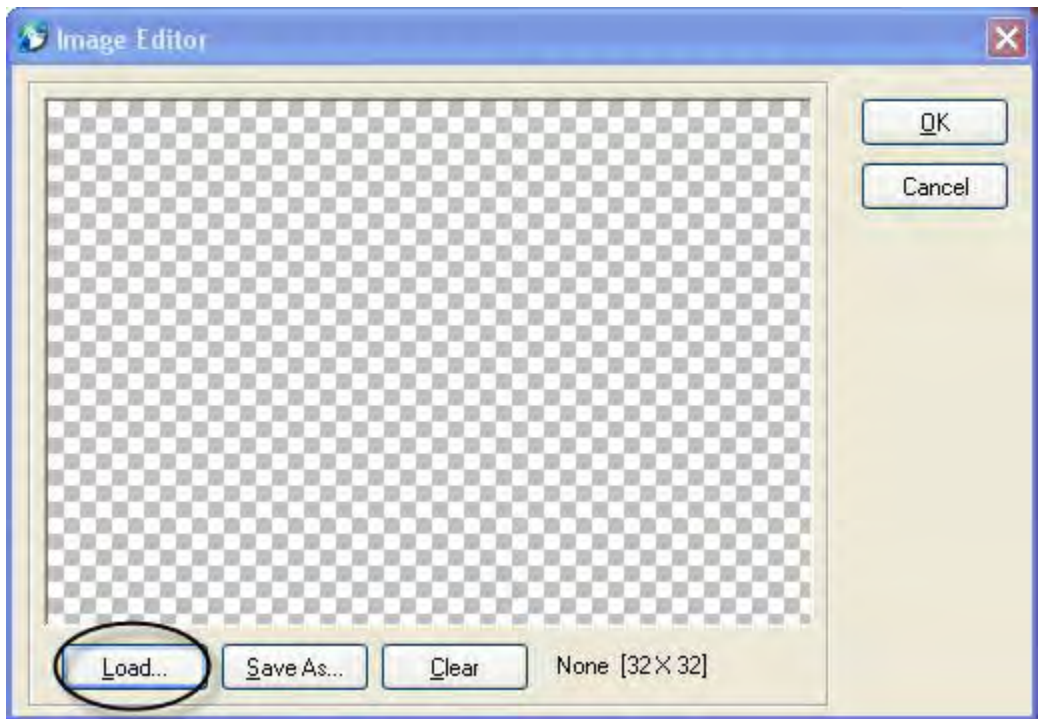
صفحه فقط حاوی نوار عنوان می شود

:SizeableNoneIcon

از طریق این گزینه می توان صفا حای نوار عنوان را تغییر داد  
در اینجا گزینه None را انتخاب می کنیم تا صفا بدون حاشیه شود  
از طریق گزینه PageIcon نیز می توان آیکن صفا مورد نظر را تغییر داد

از گزینه PageIcon زمانی استفاده می شود که گزینه BorderStyle در حالت های دیگر غیر از حالت None قرار گیرد.

بر روی دکمه  [Default] Browse کلیک کنید تا پنجره Image Editor نمایان شود



سپس بر روی دکمه  کلیک کرده تا پنجره Open نمایان شود

در این پنجره آیکن دلخواه خود را انتخاب کنید

آیکن مورد نظر باید دارای پسوند ico باشد



گزینه های Stay Time(s) و ClickContinue به طور اتوماتیک در حالت های پیش فرض قرار دارند

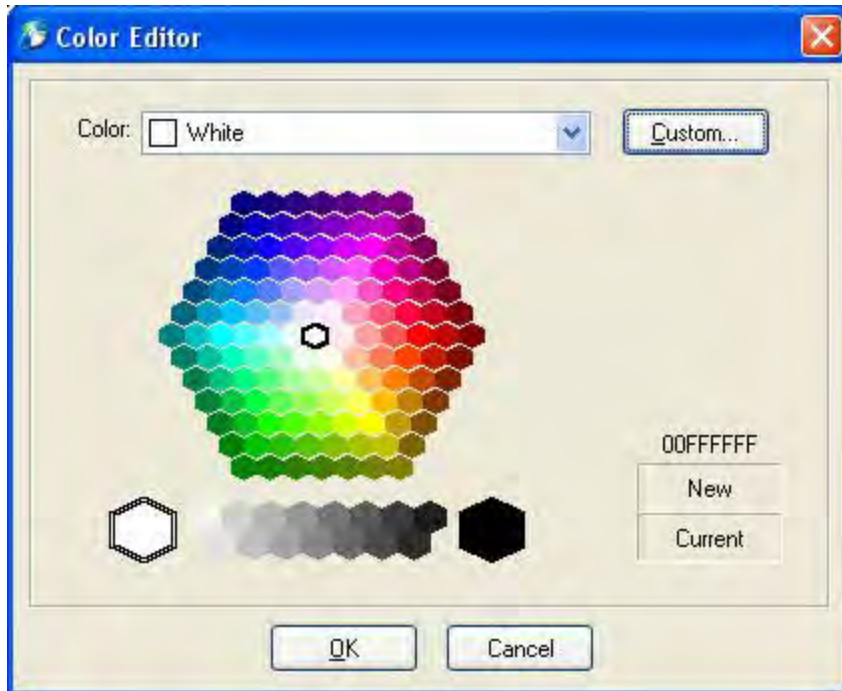
با استفاده از گزینه  BackColor  White  نیز می توان رنگ پس زمینه صفحه را تغییر داد البته این گزینه با گزینه

BackColor در ارتباط است یعنی در صورتیکه برای صفحه مورد نظر طیف های رنگی به عنوان پس زمینه

قرار گیرد دیگر استفاده از گزینه BackImage به نحوی دی اکتیو می شود

بر روی دکمه Browse کلیک کنید. در پنجره Color Editor طیف های رنگی را مشاهده می کنید





بعد از تعریف پس زمینه برای صفحه از طریق گزینه `ImageStyleBack` نیز می توان نحوه قرارگیری پس زمینه را تعیین نمود:

:Normal

تصویر را در حالت نرمال نمایش می دهد

:Center

تصویر را در مرکز صفحه نمایش می دهد

:Stretch

تصویر به اندازه صفحه بازمی شود

:Tile

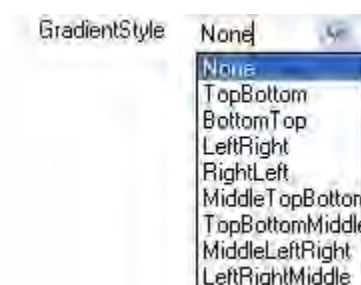
تصویر را به صورت کاشی وار نمایش میدهد

## :GradientStyle

این گزینه نیز میزان شیب پس زمینه صفحه را در حالت های زیر تعیین می کند:

### نوعه

گزینه GradientStyle نیز با گزینه BackColor در ارتباط است و زمانی استفاده می شود که برای صفحه مورد نظر پس زمینه رنگی (BackColor) در نظر گرفته باشیم. در اینجا گزینه های GradientColor و GradientStyle را با هم توضیح می دهیم.



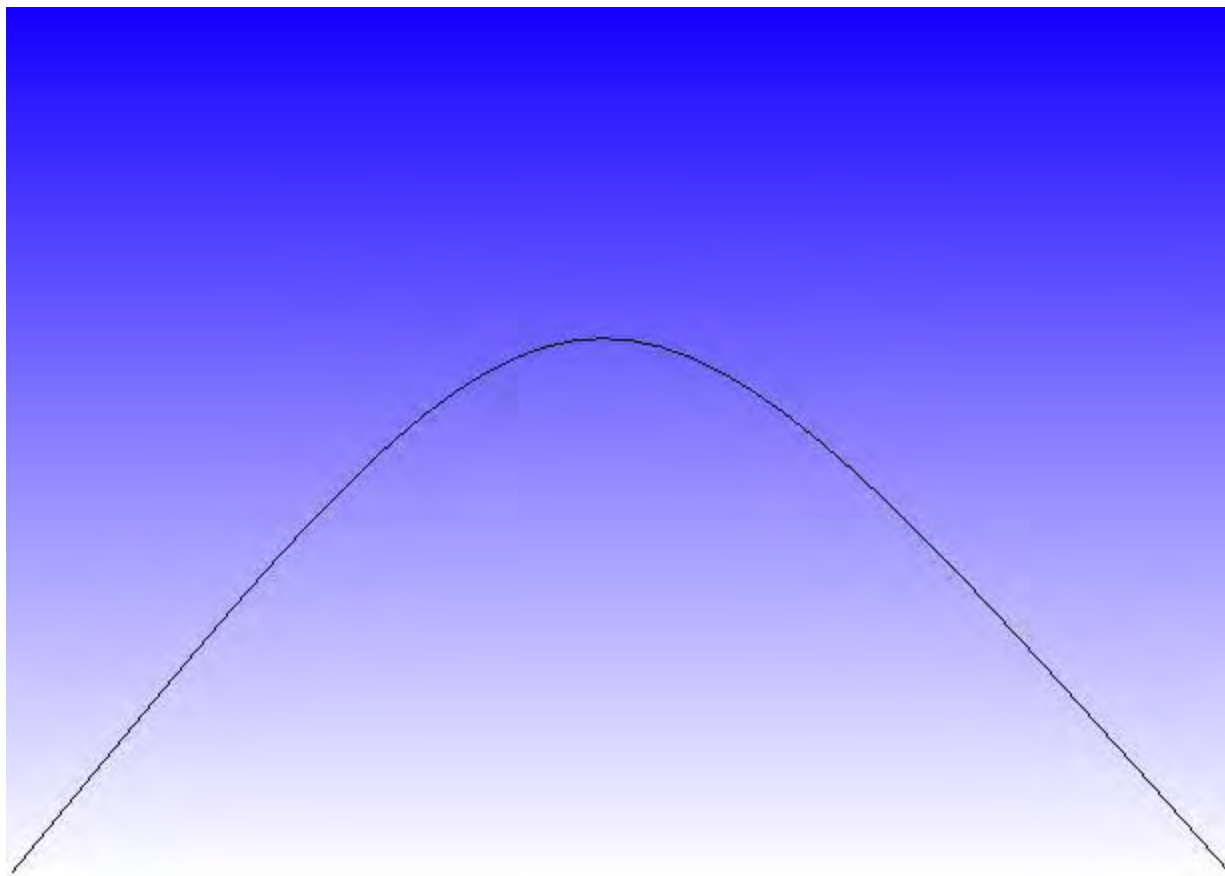
:None

در صورت انتخاب گزینه None هیچ عملی بر روی صفحه انجام نمی پذیرد

:TopBottom

قسمت پایینی صفحه را شیب دار می کند. به عنوان مثال اگر رنگ پس زمینه صفحه آبی باشد و همچنین رنگ انتخابی قسمت GradientColor سفید باشد ناحیه ی شیب دار شده را به رنگ سفید درمی آورد.

در شکل پایین مشاهده می کنید که شکل تقریباً حالت سایه روشن گرفته است. یعنی از پایین به بالا رنگ ها روشنی بیشتری پیدا می کنند

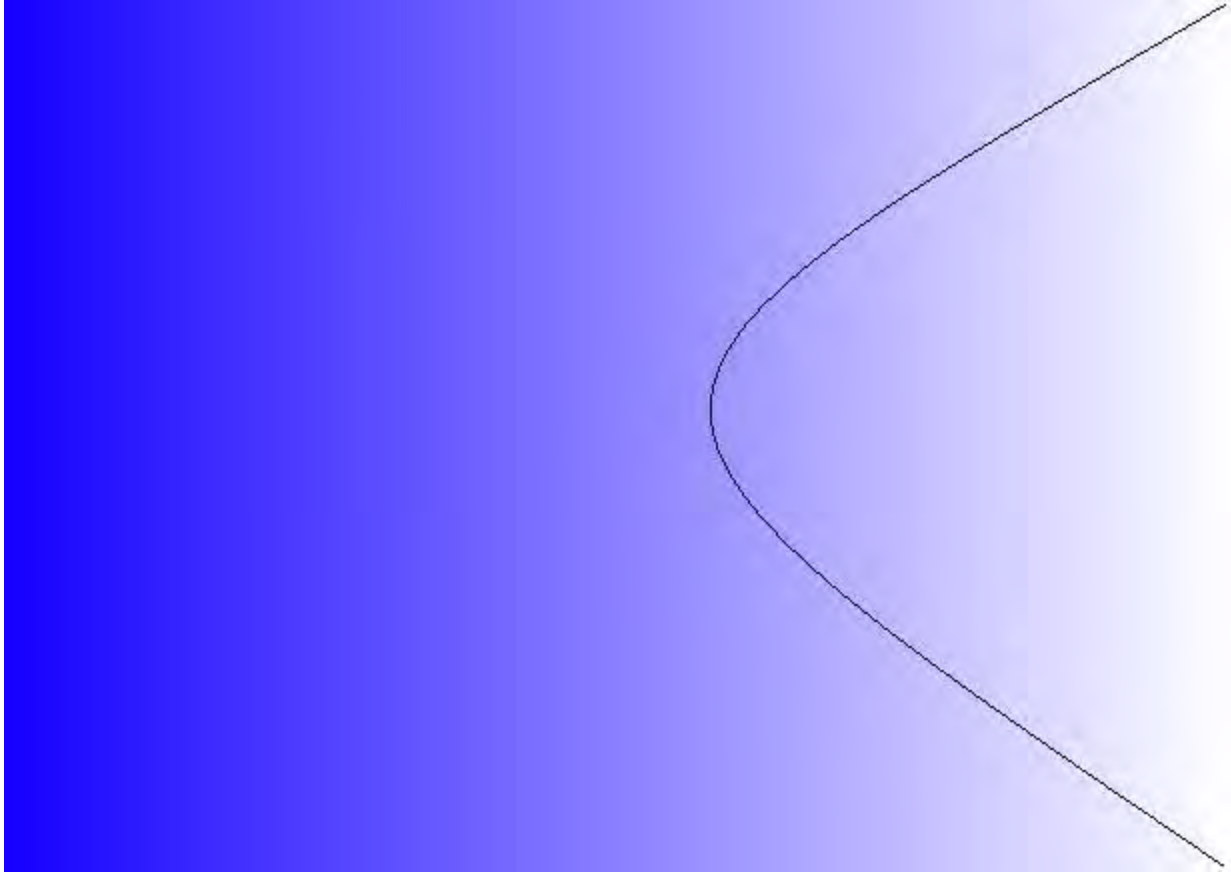


:BottomTop

قسمت بالایی صفحه را شیب دار می کند. یعنی بالعکس شکل قبل از بالا به پایین سایه روشن ایجاد شده و همچنین رنگ ها روشنتر می شوند.

:LeftRight

قسمت راست صفحه را شیب دار می کند به این منظور که از طرف سمت راست به طرف سمت چپ سایه روشن ایجاد شده و رنگ ها روشنی بیشتری پیدا می کنند.



:RightLeft

قسمت چپ صفحه را شیب دار می کند و بالعکس LeftRight عمل می کند

:MiddleTopBottom

با انتخاب این گزینه رنگ های روشن در بالا و پایین صفحه قرار می گیرد

:TopBottomMiddle

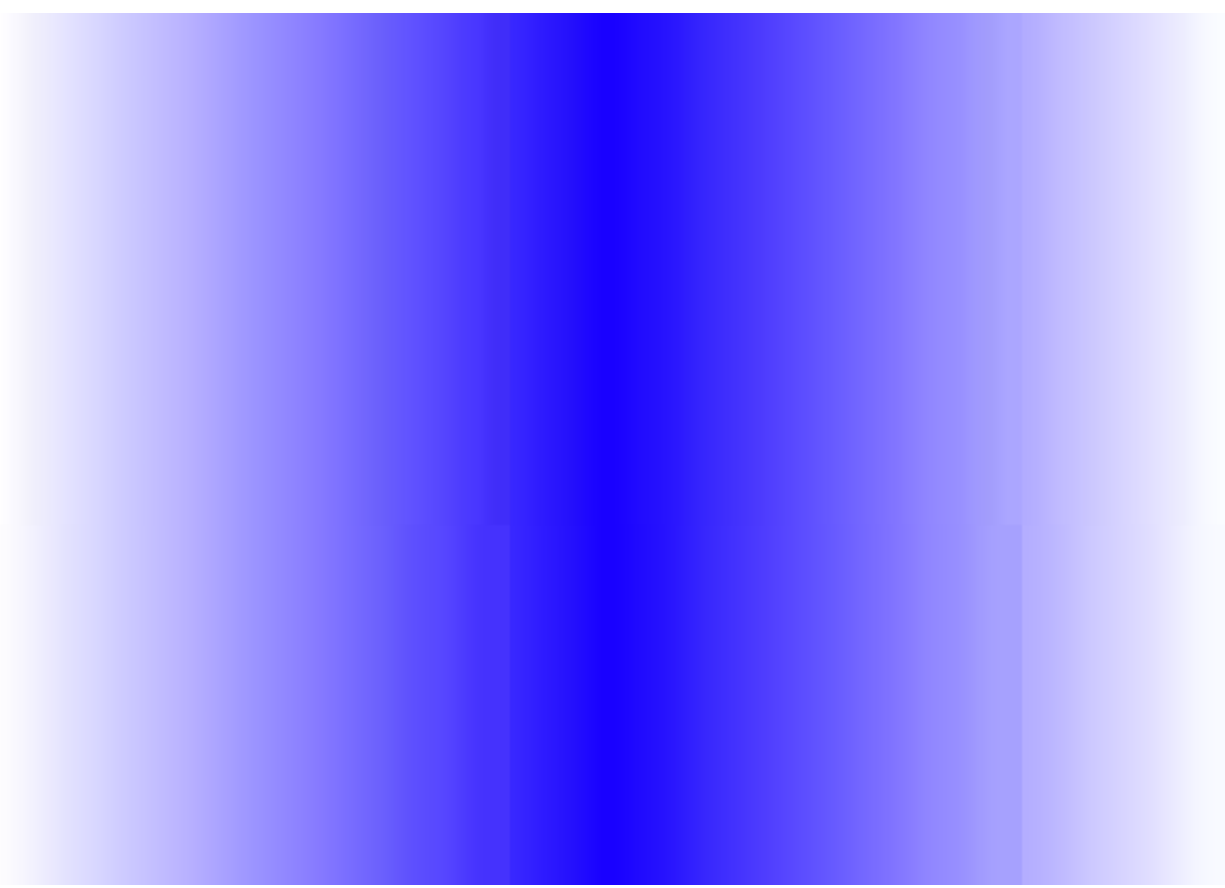
با انتخاب این گزینه رنگ های روشن بالایی و پایینی در ناحیه میانی قرار می گیرند



:MiddleLeftRight

باانتخاب این گزینه سایه های روشن سمت های چپ و راست به ناحیه میانی کشانده می شوند.





:LeftRightMiddle

این گزینه برعکس گزینه TopBottomMiddle است

:Transparent

با انتخاب این گزینه تصویر انتخاب شده برای پس زمینه صفحه حالت کاغذ شفاف به خود می گیرد یعنی تصویر حالت ناپیدابه خود می گیرد. البته این گزینه دارای دو حالت منطقی True و False می باشد در صورتیکه روی حالت True قرار بگیرد این گزینه فعال می شود در غیر این صورت دی اکتیو است.

:Shadow

این گزینه نیز نحوه سایه بندی حاشیه های راست و پایین صفحه را برای ماتعین می کند. این گزینه نیز شامل دو حالت منطقی True و False است که با انتخاب حالت True سایه ایجاد می شود.

:ShadowColor

گزینه ShadowColor نیز رنگ سایه را تعیین می کند

:Shadow X Off

این گزینه نیز اندازه سایه را در جهت محور X تعیین می کند

:Shadow Y Off

این گزینه نیز اندازه سایه را در جهت محور Y تعیین می کند

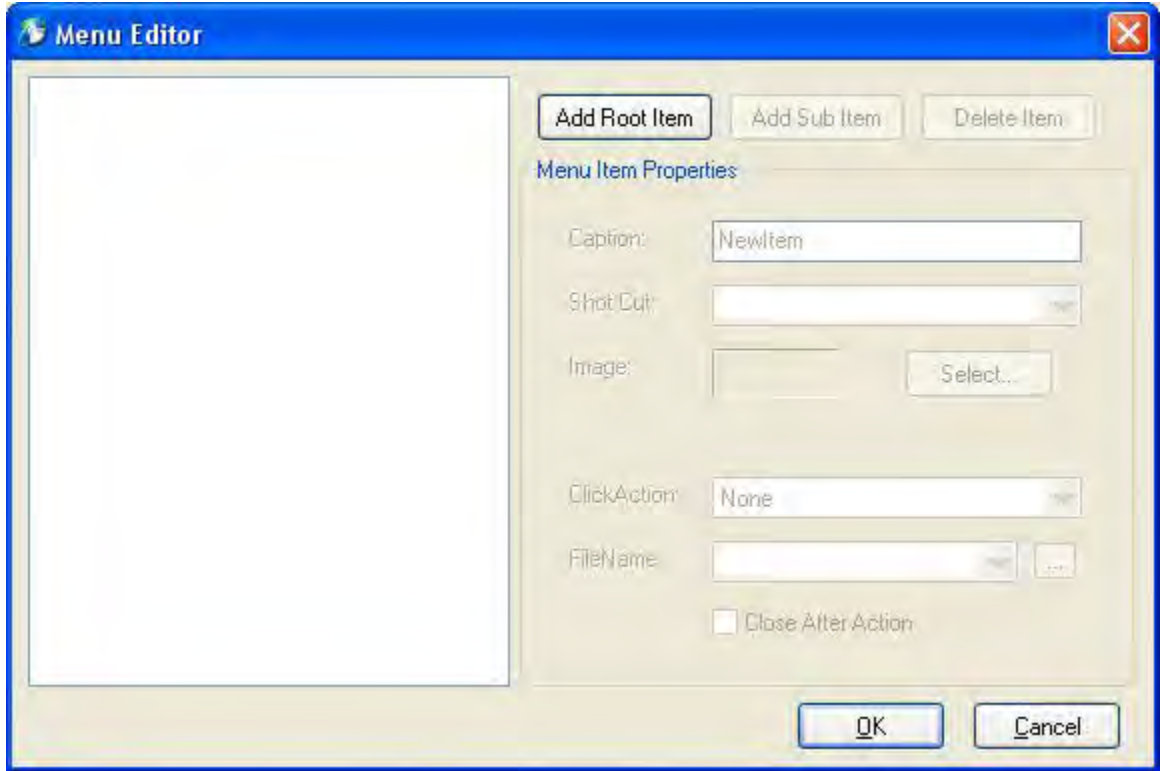
:Shadow Alpha (%)

همچنین این گزینه میزان روشنایی رنگ سایه را بر حسب درصد نمایش می دهد

:MenuBarItems

ایجاد نوار منو برای برنامه.

برای اینکار بر روی دکمه Browse کلیک کنید تا پنجره Menu Editor نمایان شود.



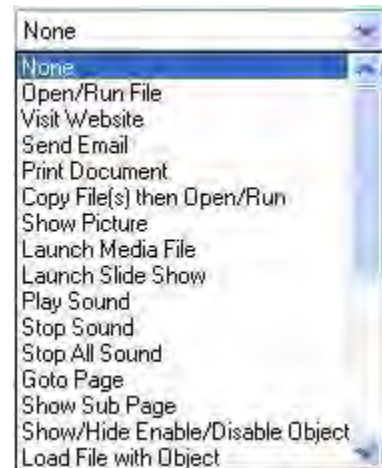
بر روی دکمه **Add Root Item** کلیک کنید. این دکمه باعث ایجاد آیتم ریشه می شود.

اکنون برای اضافه کردن زیر آیتم به این ریشه بر روی دکمه **Add Sub Item** کلیک کنید.



همچنین در ناحیه Menu Item Properties نیز می توان از طریق گزینه Caption عنوان منوی زیر منو را تعیین کرد یا از طریق کادر کشویی Shot Cut میانبری برای منوی زیر منو ایجاد کرد.

در قسمت Image با کلیک کردن بر روی دکمه Select نیز می توان آیکنی برای منوی زیر منوهای ایجاد شده تعریف کرد.



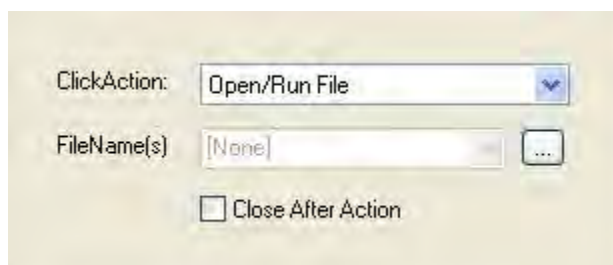
همچنین می توان از طریق کادر کشویی ClickAction عملیات زیر را انجام داد:

:None

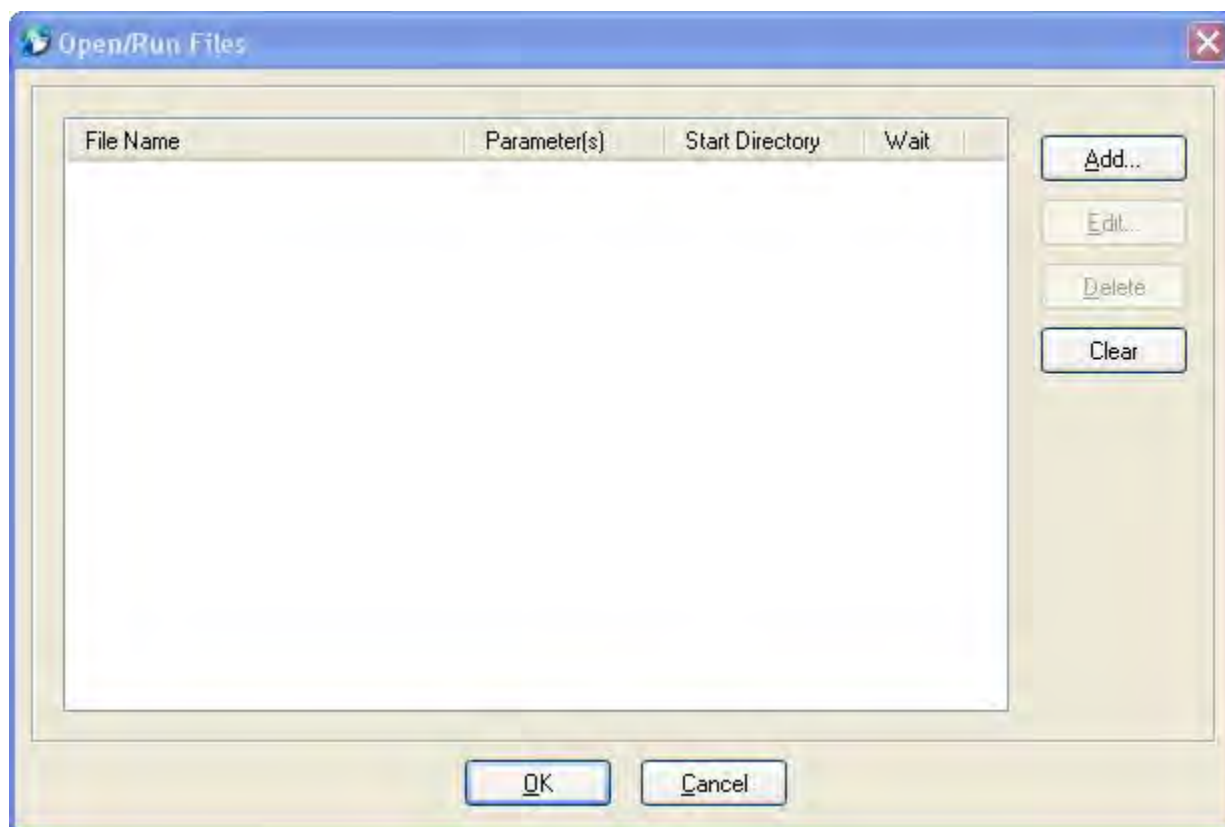
با انتخاب این گزینه هیچ عملی صورت نمی گیرد.

:Open/Run File

انتخاب این گزینه فایلی را جهت اجرا بازمی کند. به عنوان مثال برای باز کردن فایل های PDF در کتابخانه می توان از این گزینه استفاده کرد. با انتخاب این گزینه گزینه FileName(s) موجود در پایین این گزینه فعال میشود. کاربرد این گزینه در آن است که که فایل های موجود را به منوهای زیر منوها اختصاص می دهد.

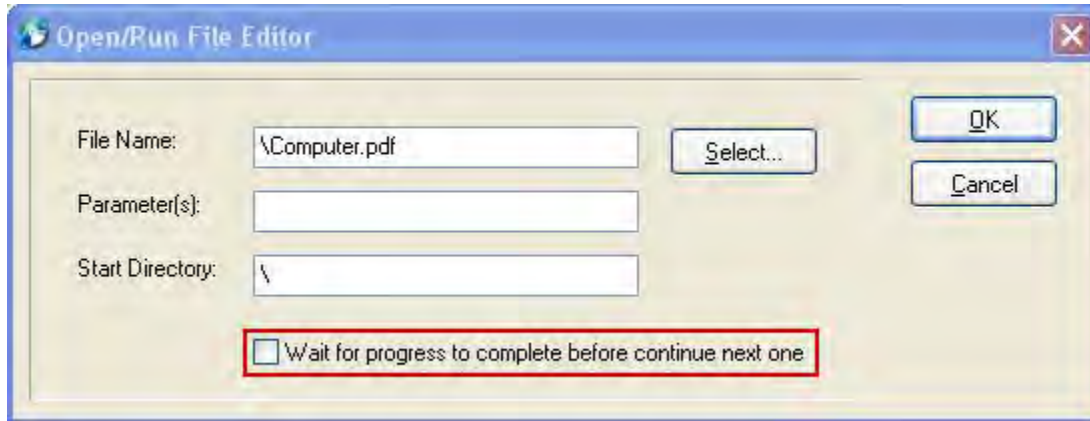


بر روی دکمه Browse کلیک کنید تا پنجره Open/Run Files ظاهر شود.



با کلیک کردن بر روی دکمه  مسیر فایل های موجود بر روی هارد در ابه برنامه اختصاص دهید.

با کلیک بر روی دکمه  نیز می توان فایل درج شده را ویرایش کرد.



تیک زدن گزینه `Wait for progress to complete before continue next one` باعث می شود که منتظر پردازش کامل فایل شود قبل از اینکه فایل دیگری وارد برنامه شود.

با استفاده از دکمه  نیز می توان تک تک فایل های موجود در پنجره `Open/Run File Editor` را حذف کرد.

برای حذف کل فایل های موجود در پنجره `Open/Run File Editor` نیز می توان از دکمه  استفاده کرد.



انتخاب گزینه `Visit Website` نیز برای بازدید کردن از وبسایت ها به کار می رود که این عمل را نیز به منوها و زیر منوها اختصاص می دهد به علاوه با انتخاب این گزینه کادر `WebSiteURL` فعال می شود.

در کادر متنی `WebSiteURL` آدرس سایت باید درج شود.

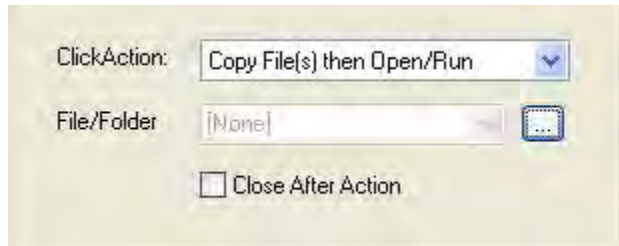




انتخاب گزینه Print Document نیز برای چاپ اسناد به کار می رود که در واقع این گزینه نیز به منوهای زیر منوها اختصاص داده می شود با انتخاب این گزینه کادر FileName فعال می شود با کلیک بر روی دکمه Browse مسیر درج فایل تعیین می شود.

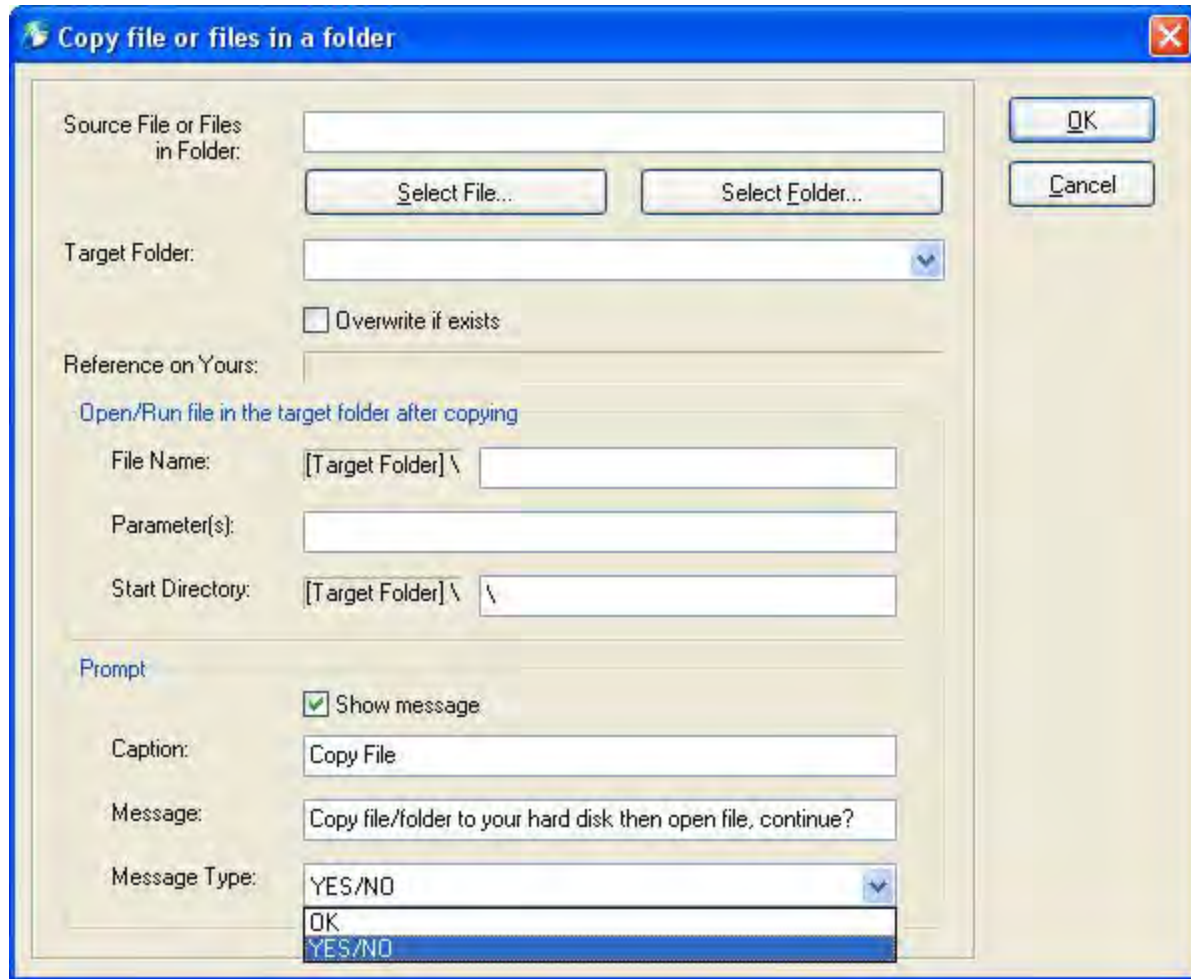


با انتخاب گزینه ClickAction کادر متنی EmailAddress فعال می شود که می توان آدرس ایمیل را در آن وارد کرد.



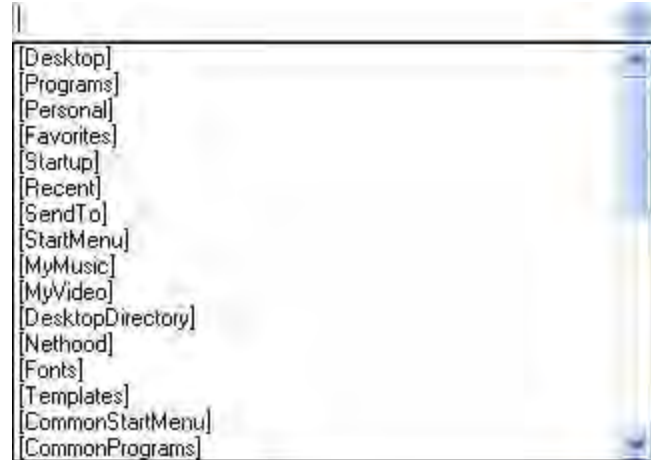
انتخاب گزینه Copy File(s) then Open/Run باعث می شود که فایل های پوشه ها جهت کپی برداری به منوهای زیر منوها اختصاص داده شود با انتخاب این گزینه کادر File/Folder نمایان می شود.

بر روی دکمه Browse کلیک کنید تا پنجره Copy file or files in a folder نمایان شود



از قسمت Source File or Files in Folder می توان فایل ها و پوشه هایی را به برنامه ربط داد

محل قرار گیری پوشه رانیز می توان در یکی از مسیرهای زیر تعیین کرد.



تیک کنار گزینه Overwrite if exists را فعال کنید تا در صورتیکه فایل در یکی از مسیرهایی بالا موجود بود دوباره رونویسی شود.

در صورتیکه می خواهید مسیر قراگیری پوشه با انتخاب خودتان تعیین شود مسیر قرار گرفتن پوشه را در کادر File Name واقع در ناحیه Open/Run file in the target folder after copying وارد کنید.

با وارد کردن پیغام مورد نظر در کادر Message واقع در ناحیه Prompt نیز پیغامی جهت کپی کردن فایل ها صادر می شود. نوع پیغام رانیزی می توان با دکمه های داده شده تعیین کرد.

تیک کنار گزینه Overwrite if exists را فعال کنید تا در صورتیکه فایل در یکی از مسیرهای بالا موجود بود دوباره رونویسی شود.



با انتخاب گزینه Show Picture در کادر کشویی ClickAction منجر به فعال کردن کادر ImageFile می شود. انتخاب این گزینه تصویر را با فرمت های خاص نمایش می دهد و آن را به منوها و زیر منوها اختصاص می دهد.

همچنین برای ساخت اتوران CDها و DVDها نیز از گزینه Browse CD/Folder می توان استفاده کرد.

## :ToolBarBottons

گزینه ToolBarBottons در پنل خصوصیات زمینه ای فراهم می سازد تا علاوه بر ایجاد منو دکمه هایی را به عنوان نوار ابزار استاندارد ایجاد کند. تنظیمات این قسمت نیز دقیقاً مانند گزینه MenuBarItems است.



با این تفاوت که با افزودن چندین دکمه به برنامه می توان از طریق دکمه های

دکمه های ایجاد شده ی بالا را به پایین فرستاد و بالعکس.

## :ToolBarFont

برای تغییر فونت، اندازه متن و سبک متن و همچنین تغییر رنگ متن، دکمه های حاصل شده از گزینه ToolBarBottons نیز از گزینه ToolBarFont استفاده می شود.

با کلیک بر روی دکمه Browse، پنجره Font ظاهر می شود.



در این پنجره اندازه متن، سبک متن و تغییر فونت را می توان به ترتیب از طریق کادرهای Size، Font style و Font تغییر داد.

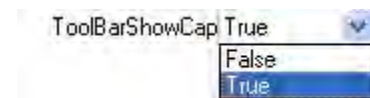
در ناحیه Effects نیز باتیک زدن گزینه Strikeout یک خط افقی روی متن ایجاد می شود.

برای خط کشیدن زیر متن هم از گزینه Underline استفاده می شود.



برای تغییر رنگ متن نیز از کادر کشویی Color رنگ مورد نظر تان را انتخاب نمایید.

### :ToolBarShowCaption



گزینه ToolBarShowCaption دارای دو حالت منطقی True و False می باشد. در صورتیکه حالت False انتخاب شود عنوان دکمه نمایش داده نمی شود.

### :ToolBarCaptionsF

انتخاب این گزینه باعث می شود متن روی دکمه با فاصله زدن دکمه Enter پایین آید.

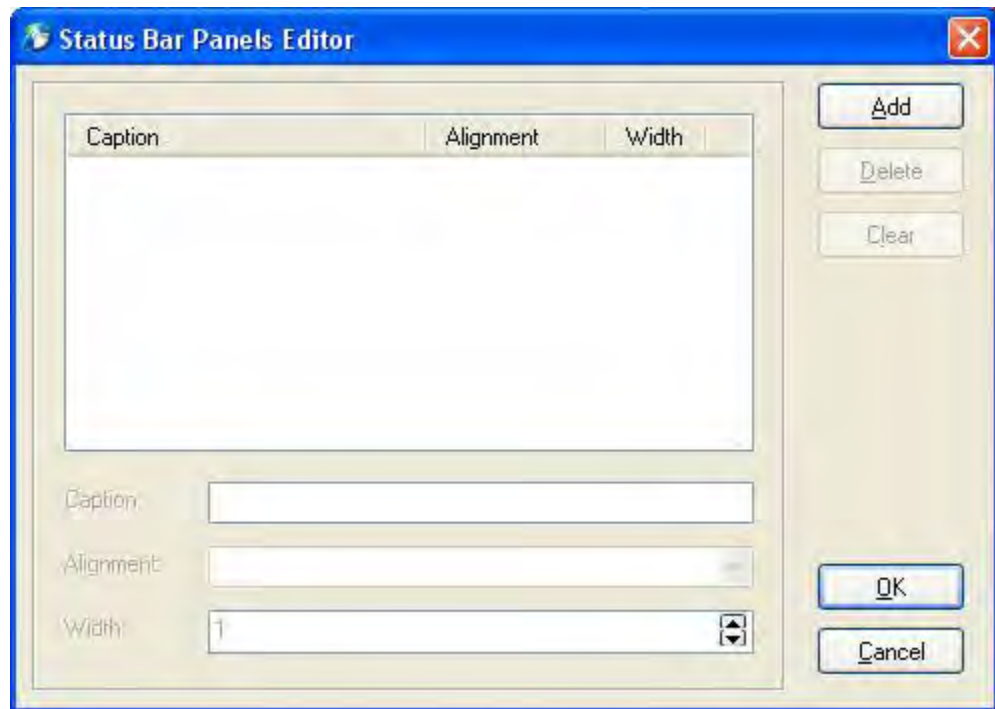
### :ToolBarImageWidth

انتخاب این گزینه میزان عرض دکمه را تعیین می کند.

### :ToolBarImageHigh

انتخاب این گزینه میزان ارتفاع دکمه را تعیین می کند.

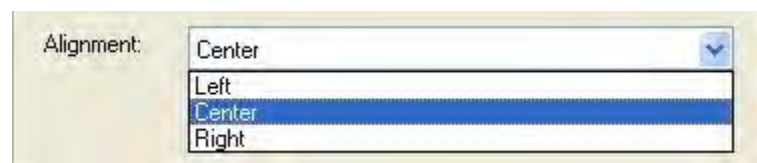
## :StatusBarPanels



برای ساخت نوار وضعیت از این گزینه استفاده می شود. برای اینکار بر روی دکمه Browse کلیک کنید تا پنجره

Status Bar Panels Editor بعد از ظاهر شدن این پنجره بر روی دکمه Add کلیک کنید

برای تغییر عنوان آیتم جدید ایجاد شده، متن مورد نظر تان را در کادر Caption تایپ کنید.



نحوه ی قرار گرفتن (هم تراز) آیتم جدید در نوار وضعیت ایجاد شده را می توان از طریق گزینه Alignment تعیین کرد.

عرض آیتم ایجاد شده را می توان از طریق Width تنظیم کرد.

## :StatusBarFont

این گزینه نیز فونت، اندازه و... تمامی آیتم های ایجاد شده در نوار وضعیت موجود را تغییر می دهد.

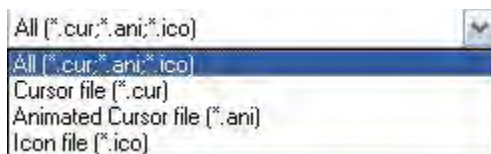
## :StatusBarHeight

این گزینه میزان طول نوار وضعیت ایجاد شده را معین می کند که می توان با تغییر مقدار آن طول نوار وضعیت را به اندازه دلخواه تغییر داد.

## :Cursor



این گزینه نیز آیکن مکان نما (اشاره گر) را تعیین می کند. البته این گزینه در حالت عادی پیش فرض (Default) است به این صورت که آیکن پیش فرض برنامه تعریف شده است. برای تغییر آیکن پیش فرض برنامه بر روی دکمه Browse کلیک کنید تا پنجره Open باز شود، در کادر کشویی File of type فرمت هایی برای آیکن ها درج شده اند.



## :Hint

ایجاد کادر راهنمای متنی زرد رنگ.

به عنوان مثال برای برنامه پسوردی تعریف کرده ایم از طریق ایجاد Hint می توانیم کاربر را از ایجاد تعریف پسورد مطلع سازیم.

Password=12345

## :PopupMenu(Right)

ساخت منوی میانبر به وسیله کلیک راست.

عملکرد این گزینه نیز دقیقاً مانند گزینه MenuBarItems است با این تفاوت که این گزینه یک منوی میانبر از فایل های داده شده به برنامه را به وسیله کلیک راست ایجاد می کند.





## :StartSound



ایجاد موسیقی هنگام اجرای برنامه.

البته این گزینه مانند سایر گزینه های ذکر شده در حالت پیش فرض قرار دارد.

## :StartSoundLoop

تنظیم میزان قوس صدا.

## :StartSoundDelay

به تاخیر انداختن اجرای موسیقی برنامه.

با تنظیم مقدار آن می توان تعیین کرد که موسیقی معین شده در چه مدت زمانی اجرا شود.

## :Width

تنظیم میزان عرض فرم.

## :Height

تنظیم میزان طول فرم.

## :StartAction

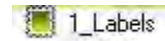


این گزینه میانبر کادر کشویی Click Action واقع در پنجره Menu Editor از گزینه MenuBarItems است.



حال پنل خصوصیات قالب اشیا (Object Templates) را مورد بررسی قرار می دهیم.

برای مثال برای درج برچسب (Label) در برنامه از تب Labels یکی از برچسب های آماده، راد رک کرده و وارد برنامه می کنیم:



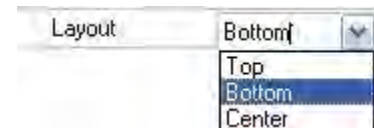
حالا پنل خصوصیات Label را مورد بررسی قرار می دهیم:

**:Margin**

تنظیم مقدار حاشیه ی برچسب.

**:Layout**

نحوه ی قرار گیری برچسب را تعیین می کند که شامل ۳ گزینه می باشد:



**:Top**

با انتخاب این گزینه برچسب ایجاد شده در قسمت بالا قرار می گیرد.

**:Bottom**

با انتخاب این گزینه نیز برچسب ایجاد شده در قسمت پایین قرار می گیرد.

**:Center**

با انتخاب این گزینه نیز برچسب ایجاد شده در وسط قرار می گیرد.

**:AutoSize**



این گزینه اندازه حاشیه برچسپ را به طور اتوماتیک تعیین می کند همچنین دارای دو حالت True و False می باشد، در صورتیکه حالت True انتخاب شود دیگر امکان تغییر گزینه های Layout و Alignment وجود ندارد.

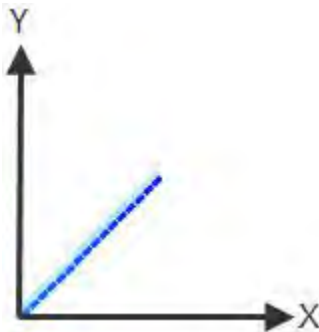
### :WindowsMoveHar

این گزینه نیز امکان جابه جایی پنجره برنامه را به وسیله برچسپ و حاشیه ی ایجاد شده ی اطراف آن فراهم می سازد این گزینه نیز دارای دو حالت True و False می باشد که با انتخاب حالت True امکان جابه جایی صورت می گیرد.

### :Angle



این گزینه میزان زاویه برچسپ را تعیین می کند به این صورت که با دادن زاویه دلخواه به عنوان مثال زاویه ی ۴۵ درجه برچسپ ایجاد شده مطابق جدول مختصات زاویه ۴۵ درجه تشکیل می دهد. (مطابق شکل زیر)



که در شکل بالا برچسپ مورد نظر خط های آبی رنگ هستند که زاویه ی ۴۵ درجه تشکیل داده اند. که به جای این خط هانیز می توان از طریق گزینه Caption متن دلخواه خود را وارد نمود.

### :Alpha(%)

این گزینه میزان شفافیت برچسپ را تعیین می کند. البته مقدار آن نیز بر حسب درصد است.

### :Spray(%)

این گزینه متن برچسپ ایجاد شده را به هم میزند (حالتی مانند پاشیدن اسپری). البته مقدار این گزینه نیز بر حسب درصداست. برای مثال در شکل زیر مقدار Spray برچسپ صفر است.

کتابخانه الکترونیک رایانه

با تغییر مقدار آن به ۱ درصد حالت زیر را به خود می گیرد.

کتابخانه الکترونیک رایانه

:Blur(%)

تار کردن برچسپ مورد نظر.

با مقدار دادن به این گزینه (به عنوان مثال مقدار ۵۰ درصد) برچسپ مورد نظر تار می شود. مانند شکل زیر:

کتابخانه الکترونیک رایانه

:Noise(%)

ایجاد خش در برچسپ.

با مقدار دادن به این گزینه برچسپ مورد نظر خش پیدامی کند.

کتابخانه الکترونیک رایانه

:HorzMirror

منعکس ساختن برچسپ ایجاد شده به صورت افقی.

این گزینه نیز دارای دو حالت منطقی True و False می باشد. که با انتخاب گزینه True برچسپ مورد نظر منعکس می شود.

کتابخانه الکترونیک رایانه

## :VerMirror

منعکس ساختن برچسپ ایجادشده به صورت عمودی.

این گزینه نیز دارای دو حالت منطقی True و False می باشد. که با انتخاب گزینه True برچسپ مورد نظر منعکس می شود.

کتابخانه الکترونیکی رایان

## :Outline

حالت تو خالی دادن به متن.

این گزینه نیز دارای دو حالت True و False می باشد و در صورتیکه روی حالت True قرار گیرد برچسپ مورد نظر تو خالی می شود.

کتابخانه الکترونیکی رایان

## :GradientEnd &amp; GradientStart

GradientStart	Custom
GradientEnd	Yellow

گزینه های بالانیز میزان شیب برچسپ را از ابتدا تا انتها به وسیله طیف های رنگی تعیین می کند. برای مثال رنگ شیب ابتدایی برچسپ قرمز و رنگ شیب انتهایی برچسپ زرد می باشد. مانند شکل زیر:

کتابخانه الکترونیکی رایان

## :TextureImage

انتخاب این گزینه باعث ترکیب شدن عکس با متن برچسپ می شود.

## :TextureStyle

نحوه قرار گیری ترکیب عکس با متن برچسپ مورد نظر را نیز می توان از طریق این گزینه تعیین کرد.

## Shadow



این گزینه بر چسب ایجاد شده سایه دار می کند. البته این گزینه نیز دارای دو حالت True و False می باشد که با انتخاب حالت True سایه مورد نظر به بر چسب ایجاد شده اعمال می شود.

همچنین این گزینه با گزینه ShadowColor ارتباط دارد بدین صورت که رنگ سایه را تعیین می کند.

علاوه بر آن این گزینه نیز با گزینه های ShadowAlpha(%) و ShadowBlur(%) در ارتباط است که در صورتیکه این دو گزینه تنظیم نشود هیچ عملی بر روی بر چسب صورت نمی گیرد. تنظیم کردن این دو گزینه باعث می شود که میزان شفافیت و تار کردن بر چسب به صورت سایه نمایان شود

## مطابق تصویر زیری را ببینید

به عنوان مثال با انتخاب رنگ زرد از گزینه ShadowColor و انتخاب حالت True از گزینه Shadow رنگ مورد نظر به کل بر چسب اعمال می شود و بر چسب هم حالت تار، وهم حالت شفاف به خود می گیرد.

و همچنین با مقدار دهی گزینه های ShadowXOff و ShadowYOff میزان سایه را در جهت محورهای X و Y تعیین کرد. برای مثال اگر به ترتیب مقادیر ۵۰ و ۵۰ به گزینه های بالا اعمال شود سایه ایجاد شده به صورت زیر حاصل می شود:

## مطابق تصویر زیری را ببینید

## ایجاد تصویر سایه

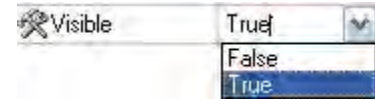
گزینه های BackColor ، BackImage ، BckImageStyle و همچنین Transparent به هم دیگر ربط دارند.


در صورتیکه بخواهیم برای بر چسب ایجاد شده پس زمینه تعریف کنیم از گزینه BackImage استفاده می کنیم، همچنین نحوه قرار گیری پس زمینه را از طریق گزینه BackImageStyle تعیین می کنیم.

## توجه ۸۴

در صورتیکه برای برجسپ ایجادشده پس زمینه تعریف کنیم هیچ پس زمینه ای مشاهده نمی شود به دلیل اینکه گزینه  
Transparent در حالت False قرار دارد. پس برای مشاهده پس زمینه باید گزینه Transparent در حالت True  
قرار گیرد.

### :Visible



این گزینه نیز مانند سایر گزینه های ذکر شده دارای ۲ حالت منطقی True و False می باشد بنابراین در صورتیکه روی حالت  
False قرار گیرد در هنگام پیش نمایش  برجسپ نمایش داده نمی شود.

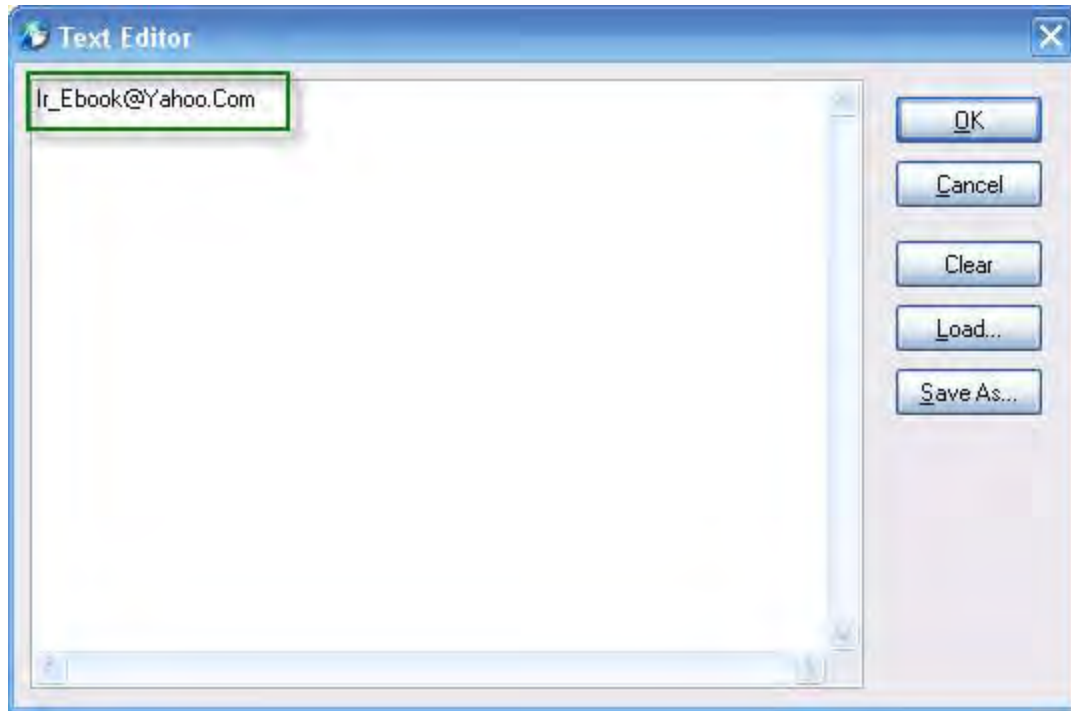
### :Enable

فعال یا غیر فعال کردن برجسب با حالات True و False.

### :Comment

ایجاد یادداشت یا توضیح متنی برای برجسپ ایجادشده.

این گزینه با گزینه CommentViewer در ارتباط است. برای اینکار بر روی دکمه Browse کلیک کنید تا پنجره Text  
Editor نمایان شود.



بعد از نمایان شدن پنجره مذکور متن دلخواه خود را در کادر متنی تایپ کنید.

برای مشاهده اعمال متن بر روی برجسب دکمه Preview Page  را از نوار ابزار کلیک کنید و مکان نما را روی برجسب ببرد و نتیجه را مشاهده کنید.

: MouseDownUp & MouseEnterSound

ایجاد صدا از زمان فشردن کلیدهای ماوس.

: MouseUpSound & MouseLeaveSound

ایجاد صدا از زمان برداشتن کلیدهای ماوس.

بررسی پنل خصوصیات دکمه (Botton).

برای اینکاریکی از دکمه های آماده قالب اشیا را به محیط برنامه درگ می کنیم حال به صورت اساسی پنل خصوصیات آن را مورد بررسی قرار می دهیم.

:NormalFont

تعیین فونت متن روی دکمه. (مطابق شکل زیر)



:MouseOverFont

تعیین فونت متن روی دکمه هنگام قرار دادن اشاره گر ماوس روی دکمه (مطابق شکل زیر)



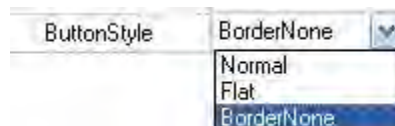
:MouseDownFont

تعیین فونت متن روی دکمه زمان فشردن دکمه ماوس (مطابق شکل زیر)



:ButtonStyle

تعیین سبک دکمه.



این گزینه نیز دارای ۳ گزینه به شرح زیر است:

:Normal

انتخاب این گزینه دکمه را در حالت نرمال یا طبیعی قرار می دهد.





:Flat

انتخاب این گزینه حالتی مسطح به دکمه می دهد.

:BorderNone

انتخاب این گزینه دکمه را بدون مرز و لبه می کند.

:Margin

تنظیم حاشیه ی دکمه با مقدار دهی خاص.

توجه:

هر چه مقدار مورد نظر بیشتر باشد حاشیه و مرز دکمه کوتاه تر می شود و دکمه کوچک می شود. برای مثال اگر مقدار ۲۰ را وارد کنیم دکمه چنین حالتی پیدای می کند:



:ImageLayout



تعیین جانمایی دکمه درون حاشیه ی اطراف آن.

البته این گزینه با گزینه Margin به نحوی ارتباط دارد. به این صورت که اگر گزینه Margin مقدار دهی شود دکمه مورد نظر درون حاشیه ی ایجاد شده جابه جایی می شود. اما اگر مقدار پیش فرض (صفر) در نظر گرفته شود محتویات دکمه (متن دکمه) قابلیت جابه جایی پیدا می کند.

برای مثال اگر همان مقدار پیش فرض یعنی همان صفر را به عنوان مقدار مورد نظر تعیین کنیم با حالت زیر محتویات دکمه جابه جایی می شود:

:Left

محتویات دکمه را به سمت راست انتقال می دهد.

:Top

محتویات دکمه را به سمت پایین انتقال می دهد.

:Right

محتویات دکمه را به سمت چپ انتقال می دهد.

:Bottom

محتویات دکمه را به سمت بالا انتقال می دهد.

:Center

محتویات را به وسط دکمه انتقال می دهد.

:Stretch

این گزینه نیز همانند گزینه Center عمل می کند.

:Space

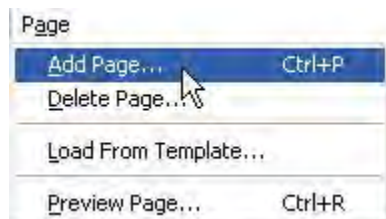
مقدار دادن به این گزینه نیز محتویات دکمه فاصله پیدامی کند.

### ایجاد فرم مجوز استفاده از برنامه

همانطور که می دانید هنگام نصب نرم افزار فرمی جهت توافق استفاده از آن ظاهر می گردد که در صورت موافقت کردن به مرحله نصب راه پیدامی کنید و در صورت عدم موافقت از برنامه خارج می شوید. معمولاً در این نوع فرم ها ویژگی نرم افزارها به طور مختصر شرح داده می شود در اینجا نیز فرمی دقیقاً شبیه همان فرم ها ایجاد می کنیم.

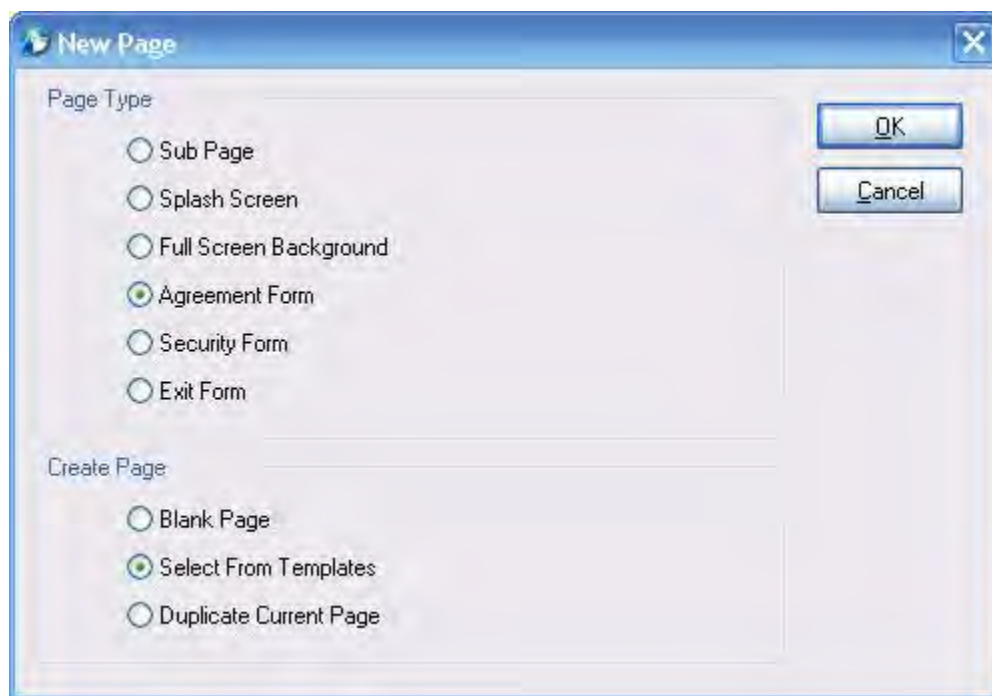
البته خود برنامه دارای فرم های مجوز است که به ترتیب مراحل زیریگی از آن ها را به برنامه اختصاص می دهیم:

۱- از منوی Page گزینه Add Page را انتخاب کنید.



یا از کلیدهای ترکیبی Ctrl+P استفاده کنید و یا آتم Add Page را از نوار ابزار برگزینید.

پنجره New Page نمایان می شود.



در این پنجره و در ناحیه ی Page Type گزینه های زیر مشاهده می شود:

:Sub Page

ایجاد یک زیر صفحه.

:Splash Screen

ایجاد صفحه آغازی ورود به برنامه (صفحه خوش آمدگویی).

:Full Screen Background

ایجاد یک Page تمام صفحه به عنوان پس زمینه.

:Agreement Form

ایجاد فرم مجوز استفاده از برنامه (موافقتنامه).

:Security Form

ایجاد فرم رمز عبور برای برنامه (فرم امنیتی).

:Exit Form

ایجاد فرم خروج از برنامه.

در اینجا گزینه Agreement Form را انتخاب می کنیم. البته ناحیه ی Page Type وابسته به ناحیه Create Page است.

ابزارهای موجود ناحیه ی Create Page به شکل زیر است:

:Blank Page

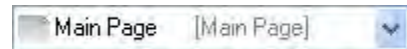
ایجاد صفحه خالی متناسب با گزینه انتخاب شده ناحیه ی Page Type.

:Select Form Templates

انتخاب الگوهای آماده برنامه (متناسب با انتخاب گزینه ناحیه Page Type)

:Duplicate Current Page

این گزینه به Page های ایجاد شده جدول صفحات ربط دارد.



برای مثال اگر Main Page را از جدول صفحات انتخاب کنیم

این Page به عنوان صفحه جاری انتخاب می گردد. بدین صورت که اگر یکی از گزینه های ناحیه ی Page Type را برگزینیم و همچنین گزینه Duplicate Current Page را از ناحیه ی Create Page انتخاب کنیم الگوی (قالب) آماده Main Page برای گزینه ی معین شده در نظر گرفته می شود.

در اینجا گزینه Select From Templates را انتخاب می کنیم.

پنجره Page Templates ظاهر می شود.

در این پنجره تب Agreement Form را انتخاب کرده و الگوی آماده ی Multi-CheckBox and Input YES را برگزینید.

فرمی ظاهر می گردد که در آن فرم ابزارهایی وجود دارند که نیاز به توضیح دارند و به شرح هر کدام از آن هاست. ما می پردازیم.  
ابزارهای فرم :

:CheckBox

بررسی پنل خصوصیات Check Box:

:Color

تعیین رنگ چک باکس

:Alignment



این گزینه نحوه ی هم تراز ی چک باکس را تعیین می کند. این گزینه دارای دو حالت Left و Right است در صورتیکه حالت Left انتخاب شود چک باکس به سمت چپ جهت پیدامی کند.

من مجوزنامه را قبول دارم

وبالعکس.

من مجوزنامه را قبول دارم

**:Checked**

این گزینه نیز مانند سایر گزینه هادارای حالات True و False می باشد در صورتیکه روی حالت True قرار گیرد مربع کنار چک باکس فعال می شود.

**:TabOrder**

TabOrder 0

این گزینه شمارش تعداد چک باکس هایی را که ایجاد می شود انجام می دهد.

**:NeedCheck**

Checked True  
False  
True

در صورتیکه این گزینه روی حالت False تنظیم شود فعال یا غیر فعال بودن چک باکس برای برنامه اهمیتی ندارد به عبارتی دیگر برنامه نیازی به چک کردن ندارد.

**:ErrorMessage**

ایجاد پیغام خطا.

موقعی این پیغام رخ می دهد که چک باکس در حالت غیر فعال داشته باشد.

**:ErrorCaption**

تغییر عنوان پیغام خطا. (مانند شکل زیر)



## بررسی کادر TextBox فرم:

### :Border

این گزینه دارای ۲ حالت True و False می باشد که در صورتیکه روی حالت True قرار گیرد کادر متنی رالبه دارمی کند.



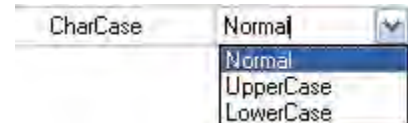
و در صورتیکه روی حالت False قرار گیرد حالتی مانند حالت زیر به خود خواهد گرفت



### :AutoHeight

اندازه کادر متنی را به طور خودکار تعیین می کند در صورتیکه روی حالت True تنظیم شود.

### :CharCase



این گزینه نسبت به کاراکترهایی که در کادر متنی وارد می شود حساسیت نشان می دهد.

این گزینه دارای ۳ حالت زیر می باشد:

### :Normal

تعداد کاراکترهایی وارد شده با حروف کوچک نمایش داده شوند. (حروف کوچک = حروف پیش فرض برنامه)

به عنوان مثال abc:

:UpperCase

تعداد کاراکترهای وارد شده با حروف بزرگ نمایش داده شوند.

به عنوان مثال ABC:

:LowerCase

این گزینه دقیقاً مانند گزینه Normal عمل می کند.

به عنوان مثال abc:

### توجه

حساسیت نسبت به حروف بزرگ و کوچک فقط در حروف لاتین امکان پذیر است.

:MaxLength

این گزینه نیز تعیین می کند که چه تعداد کاراکتر وارد شود. برای مثال اگر مقدار ۳ وارد شود فقط ورودی ۳ کاراکتر مجاز است.

:PasswordChar

این گزینه در هنگام ایجاد رمز عبور اهمیت دارد. در ادامه مفصل آن را بحث خواهیم کرد.

:AccurateText

متنی که قرار است به عنوان ورودی قرار گیرد. برای مثال اگر عبارت "بله" به عنوان ورودی قرار گیرد برنامه مجوز ادامه دادن برنامه را به شما می دهد در غیر این صورت پیغام خطا ظاهر می شود.

:AllowRetry

این گزینه تعیین می کند که مطابق مقداری که به آن داده می شود عبارت درج شده در گزینه قبل را تکرار کند. در غیر این صورت پیغام خطا توسط گزینه های زیر انجام پذیرد:



:ErrorMessage

ایجاد پیغام خطا (مثلاً: شما باید عبارت "بله" را در کادر وارد کنید)

:ErrorCaption

تغییر عنوان خطا

برای مثال اگر در کادر متنی عبارت خیر وارد شد پیغام زیر نمایان می شود:



:FailedMessage & FailedCaption

گزینه FailedCaption عنوان پیغام را تعیین می کند و گزینه FailedMessage نیز پیغامی جهت تکرار بیش از حد مجاز صادر می گردد. (مثلاً: به دلیل تکرار بیش از حد مجاز برنامه به طور خودکار بسته شد.)

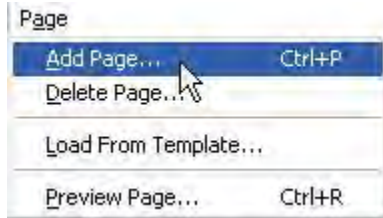


ایجاد رمز عبور برای برنامه:

الگوهای آماده این قسمت مانند فرم مجوز بر نامه است که در خود بر نامه موجود است.

برای اینکار به ترتیب زیر عمل می کنیم:

۱- از منوی Page گزینه Add Page را انتخاب کنید.



یا از کلیدهای ترکیبی Ctrl+P استفاده کنید و یا آیکم  Add Page را از نوار ابزار بر گزینید.

پنجره New Page نمایان می شود.

اینبار در ناحیه Page Type گزینه Security Form را انتخاب کرده و در ناحیه ی

Create Page نیز گزینه Select From Templates را به منظور استفاده از الگوهای آماده فرم انتخاب می کنیم. در اینجا نیز از پنجره Page Templates زبانه Security Form را بر می گزینیم و قالب User Login را انتخاب می کنیم.



پنل خصوصیات این فرم نیز دقیقاً مانند پنل خصوصیات کادر متنی است با این تفاوت که در اینجا به جای گزینه AccurateText از گزینه PasswordChar استفاده می شود.

## ایجاد فرم خروج برای برنامه:

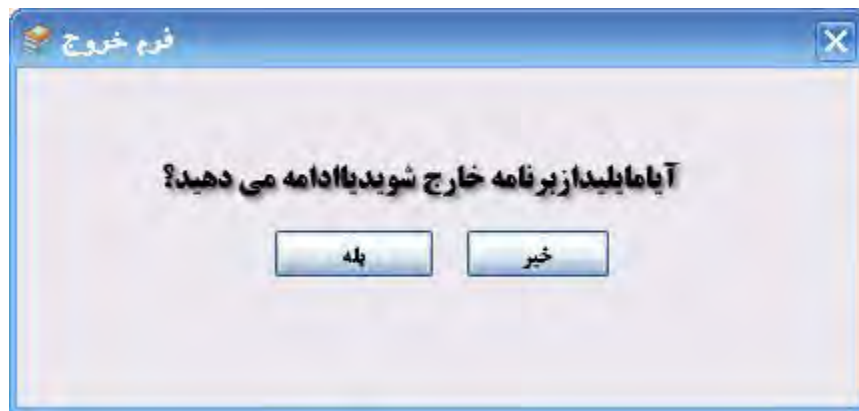
برای ایجاد فرم خروج نیز از روش قبل استفاده می کنیم بدین صورت بعد از باز شدن پنجره ی New Page گزینه ی

Exit Form را از ناحیه ی Page Type انتخاب کرده و همچنین گزینه

Select From Templates را از ناحیه ی CreatePage انتخاب می کنیم و بلافاصله بعد از باز شدن پنجره ی

Page Templates تب Exit Form را کلیک کرده و الگوی Exit Confirm را انتخاب می کنیم.

مطابق توضیحات قبل شکل رابه دلخواه تغییر دهید (مانند شکل)



## نحوه پیاده سازی و تبدیل برنامه به فایل اجرایی:

حال می خواهیم برنامه ای که آماده کرده ایم رابه فایل اجرایی (فایل اجرایی EXE) تبدیل کنیم برنامه با این روش تمامی ابزارهای به کاررفته اعم از فایل های PDF رابه صورت فشرده تبدیل به فایل اجرایی می کند.

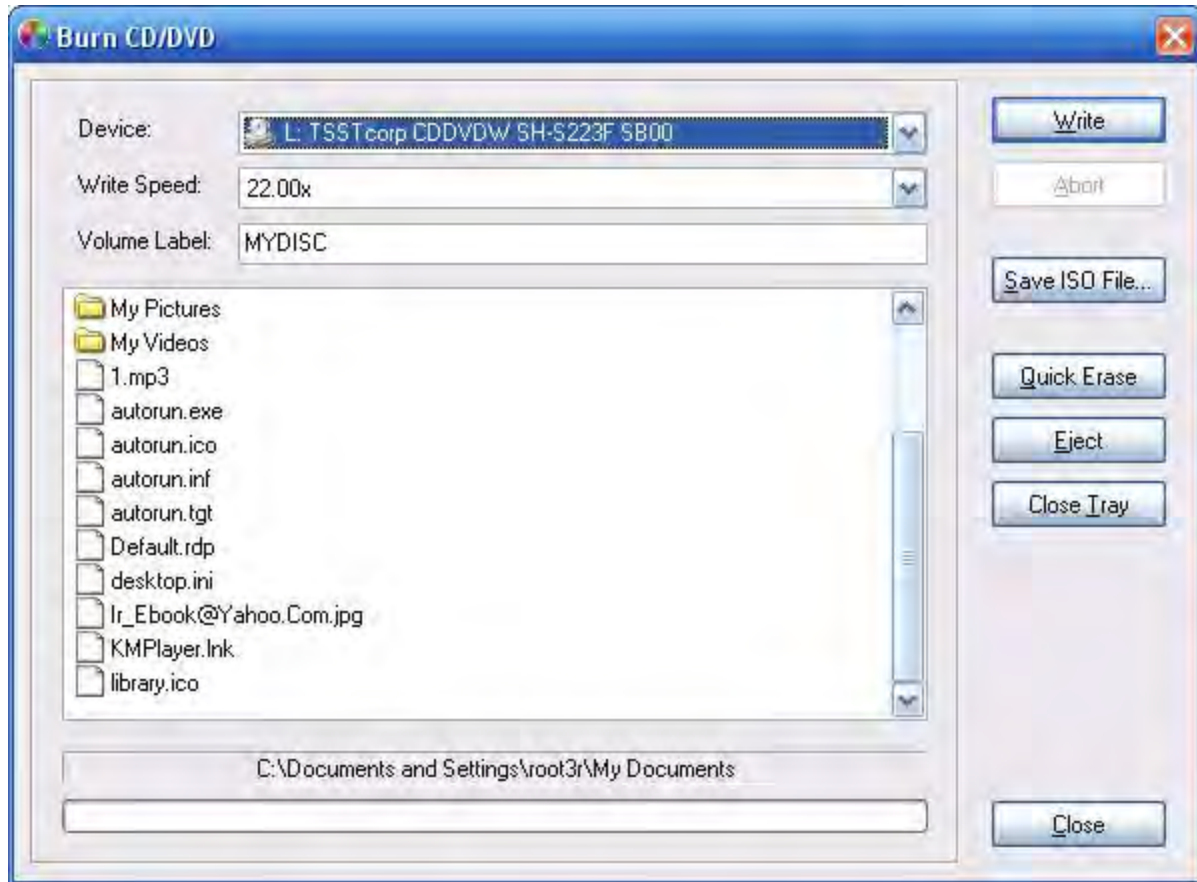
برای اینکار از منوی Project گزینه ی Save and Publish را انتخاب کرده تا پنجره ی Save and Publish Project ظاهر شود.

در این پنجره و در ناحیه ی Publish Target ۳ گزینه را مشاهده می کنید که به ترتیب هر کدام را توضیح می دهیم:



**:Burn CD/DVD Directly Or Create ISO Image**

با انتخاب این گزینه برنامه آماده اجرا بر روی CD یا DVD رایت می شود.



**:Create a Single Executable File**

تبدیل برنامه به فایل اجرایی.

**:Folder on Your Hard Drive**

کپی برنامه بر روی یکی از درایوها.

در اینجا گزینه دوم یعنی Create a Single File Executable File را انتخاب می کنیم.

در ناحیه ی Executable File Information نیز می توانید با کلیک بر روی دکمه

نیز می توانید اطلاعات مربوط به برنامه را تغییر دهید. با کلیک بر روی این دکمه 

پنجره ی Executable File Information نمایان می شود:



:File Description

اطلاعات مربوط به برنامه (مثلا: کتابخانه الکترونیکی رایانه)

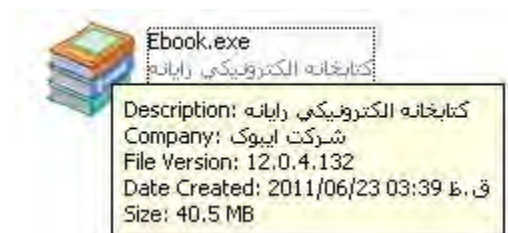
:Company Name

نام کمپانی را نیز می توانید در این قسمت وارد کنید (مثلا: شرکت ایبوک)

:Legal Copyright

این قسمت نیز مربوط به قوانین حق کپی رایت است. (مثلا: کپی برداری از این برنامه بدون ذکر منبع مجاز نیست)

با کلیک بر روی دکمه  نیز می توان آیکن برنامه را تغییر داد.



امیدوارم توانسته باشم قدمی در راه پیشرفت شما بردارم.

**موفق و سربلند باشید**



در کانال تلگرام کارنیل هر روز انگیزه خود را شارژ کنید 😊

<https://telegram.me/karnil>

