

۷ کارنیل، بزرگترین شبکه موفقیت ایرانیان می باشد، که افرادی زیادی توانسته اند با آن به موفقیت برسند، فاطمه رتبه ۱۱ کنکور کارشناسی، محمد حسین رتبه ۶۸ کنکور کارشناسی، سپیده رتبه ۳ کنکور ارشد، مریم و همسرش راه اندازی تولیدی مانتو، امیر راه اندازی فروشگاه اینترنتی، کیوان پیوستن به تیم تراکتور سازی تبریز، میلاد پیوستن به تیم صبا، مهسا تحصیل در ایتالیا، و.... این موارد گوشه از افرادی بودند که با کارنیل به موفقیت رسیده اند، شما هم می توانید موفقیت خود را با کارنیل شروع کنید.

برای پیوستن به تیم کارنیلی های موفق روی لینک زیر کلیک کنید.

www.karnil.com

همچنین برای ورود به کانال تلگرام کارنیل روی لینک زیر کلیک کنید.

<https://telegram.me/karnil>

ALL ABOUT
LINUX
UBUNTU

همه چیز درباره لینوکس ابونتو

نویسنده: مهندس امید میسمی

تاریخچه‌ای در مورد اوبونتو

اوبونتو یک توزیع لینوکس است که توسط یک تیم مجرب از برنامه نویسان و گروهی داوطلب از توسعه دهندگان و برنامه نویسان نرم افزارهای آزاد در سراسر دنیا در حال توسعه است. اولین نسخه اوبونتو در ماه اکتبر سال ۲۰۰۴ با شماره انتشار ۴،۱۰ و با نام مستعار **Warty Warthog** منتشر شد. اوبونتو در اولین انتشار خود بر روی یک **CD** و تنها با یک میز کار به نام **Gnome** بود عرضه شد. با گسترش یافتن این توزیع و محبوبیت عمومی آن گروهی داوطلب از برنامه نویسان و توسعه دهندگان شروع به آماده سازی میز کار محبوب **KDE** بر روی این توزیع کردند.

به کمک این داوطلبان و توسعه دهندگان اوبونتو در نسخه بعدی یعنی نسخه ۵،۰۴ که در آوریل سال ۲۰۰۵ با نام مستعار **Hoary Hedgehog** منتشر شد، در نسخه جداگانه ای به نام **Kubuntu** یک سیستم عامل کامل با میز کار **KDE** را نیز عرضه کرد .

درست ۶ ماه بعد در اکتبر سال ۲۰۰۵ نسخه کاملاً جدید دیگری از اوبونتو منتشر شد. نسخه ۵،۱۰ اوبونتو دارای بهینه سازی های بسیاری در سیستم دیسک زنده بود و ۲ عضو جدید نیز در این خانواده اضافه شدند. یکی نسخه‌ای کاملاً جدید از اوبونتو با اهداف آموزشی بود که **Edubuntu** نامگذاری شد و دیگری نسخه سرور اوبونتو بود .

با گذشت زمان و درخواست‌های فراوان کاربران و شرکت های تجاری اوبونتو برنامه ریزی نمود تا نسخه بعدی یعنی نسخه ۶،۰۶ خود را به یک انتشار **Enterprise** با پشتیبانی طولانی مدت تبدیل کند. با تلاش فراوان تیم توسعه، اوبونتو ۶،۰۶ که در ماه ژوئن سال ۲۰۰۶ منتشر شد دارای بهینه سازی های فراوانی بود . اوبونتو ۶،۰۶ با نام مستعار **Dapper Drake** و با پشتیبانی طولانی مدت یعنی ۳ سال بر روی نسخه‌های میز کار و ۵ سال برای نسخه های سرور عرضه شد. این انتشار اوبونتو به دلیل پشتیبانی طولانی مدت شرکت **Canonical** از آن **LTS** نام گرفت تا جوابگوی خوبی برای نیازهای کاربران اداری و طولانی مدت اوبونتو باشد.

اوبونتو در نسخه ۶،۰۶ عضو جدید دیگری با نام **Xubuntu** که میز کار **Xfce** را به همراه داشت به خانواده خود اضافه نمود و به این ترتیب با تحت پوشش قرار دادن میز کارهای مختلف توانست علاقه‌مندان بسیاری را گرد خود جمع کند. در این نسخه سیستم دیسک زنده بسیار بهینه شد و یک نصب کننده گرافیکی نیز در نسخه های مختلف اوبونتو اضافه شد .

نسخه بعدی خانواده اوبونتو با نام مستعار **Edgy Eft** در ماه اکتبر سال ۲۰۰۶ منتشر شدند و جدیدترین

نسخه اوبونتو نیز که کلیه آموزش های ما براساس آن خواهد بود نسخه ۷،۰۴ با نام مستعار **Feisty Fawn** است که در ماه آوریل سال ۲۰۰۷ منتشر شده است .

در یک جمع بندی کلی می توان گفت که اوبونتو دارای انتشارهای منظم ۶ ماهه است و هر نسخه خانواده اوبونتو دارای ۱۸ ماه پشتیبانی است. اوبونتو دارای نسخه های **LTS** با پشتیبانی طولانی نیز می باشد . خانواده اوبونتو در حال حاضر دارای ۵ نسخه رسمی است :

Ubuntu : که با میز کار **Gnome** عرضه می شود .

Kubuntu : که با میز کار **KDE** عرضه می شود .

Xubuntu : که با میز کار **XFCE** عرضه می شود .

Edubuntu : که مخصوص کارهای آموزشی و مدارس است و با میز کار **Gnome** عرضه می شود

Server : که دارای امکانات و ویژگی بسیار خاص و جالب برای نصب بر روی سرورها می باشد .

کار با اوبونتو

همانطور که قبلا نیز اشاره شد یکی از امکانات جالب اوبونتو عرضه آن بصورت دیسک زنده است. دیسک زنده یک **CD** یا **DVD** حاوی سیستم عامل اوبونتو است که بدون نصب و نیاز به دیسک سخت قابلیت اجرا دارد. این نسخه به راحتی از روی یک **CD** یا **DVD** بوت می شود و کلیه امکانات یک سیستم عامل کامل را در اختیار شما قرار می دهد. بنابراین شما به راحتی قادر خواهید بود پیش از نصب اوبونتو آن را روی سیستم خود ببینید و با آن کار کنید .

در این بخش در مورد راه اندازی و اجرای اوبونتو از طریق دیسک زنده با شما صحبت خواهیم کرد و در پایان مراحل نصب آن بر روی دیسک سخت را توضیح خواهیم داد. شما نیز به کمک این توضیحات قادر خواهید بود در صورت تمایل اوبونتو را روی سیستم خود نصب نمایید .

شروع به کار

برای اینکه کمی با اوبونتو کار کنید و ببینید که از سخت افزار شما پشتیبانی می کند یا خیر، بهترین راه استفاده از دیسک زنده اوبونتو است .

برای این کار **CD** یا **DVD** اوبونتو را که قبلا تهیه نموده اید در درایو سیستم خود قرار داده و **setup** سیستم خود را تنظیم کنید که از روی **CD** سیستم را بوت کند. به محض روشن نمودن سیستم، منوی بوت اوبونتو با گزینه های مختلف مانند شکل ۱ به شما نمایش داده خواهد شد .

در صورت عدم مشاهده آن و بوت نشدن سیستم از روی هارد دیسک می‌بایست بار دیگر تنظیمات **setup** خود را مرور نمایید و یا با یک متخصص سخت افزار خود مشورت نمایید .



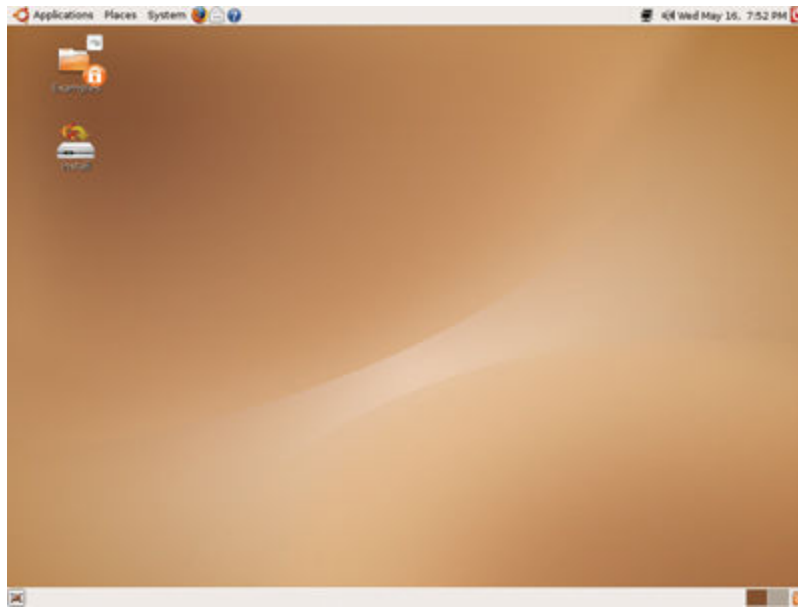
شکل ۱

بد نیست بدانید که برای تغییر تنظیمات بوت سیستم خود می‌توانید درست پس از روشن نمودن سیستم دکمه **Del** از صفحه کلید را فشار دهید و با مشاهده صفحه آبی رنگ تنظیم مربوطه را انجام دهید. لطفاً توجه نمایید که این تنظیمات و یا ورود به صفحه تنظیمات با فشردن دکمه **Del** در مادربردهای مختلف، متفاوت است .

در صورت که مایلید منوی بوت اوبونتو را به زبان‌های مختلف ببینید می‌توانید به محض مشاهده بوت دکمه **F2** را فشار دهید و زبان مورد نظر خود را انتخاب نمایید.

برای ادامه کار با کمک دکمه‌های (جهت نما) در صفحه کلید روی گزینه **Start or Install Ubuntu** رفته و دکمه **Enter** را فشار دهید. در صورتی که با نمایش منوی اولیه اوبونتو، هیچ دکمه‌ای از صفحه کلید را نزنید، اوبونتو پس از شمارش ۳۰ ثانیه به صورت خودکار سیستم شما را بوت کرده و بالا خواهد آورد.

از حالا تا زمانی که سیستم شما کاملاً بوت شود شما فقط می‌بایست منتظر بمانید. در برخی سیستم‌ها ممکن است این تصویر گرافیکی برای مدتی ناپدید شده و شما تصاویر خط فرمان ببینید، نگران نباشید پس از اندکی تامل محیط کار اوبونتو یا میز **Gnome** در مقابل شما خواهد بود . و در نهایت در شکل ۲ میز کار اوبونتو را مشاهده خواهید کرد. یک میز کار ساده، زیبا و با امکانات فراوان.



شکل ۲

در مورد کاربری اوبونتو و میزکار **Gnome** در مباحث آینده و پس از نصب اوبونتو صحبت خواهیم کرد. در صورتی که مایلید اوبونتو را روی رایانه خود نصب نمایید، می‌توانید در ادامه بحث با ما همراه باشید و در صورتی که تصمیم ندارید اوبونتو را نصب کنید، می‌توانید بدون توجه به مبحث نصب اوبونتو، سراغ مباحث کاربردی آن بروید .

نصب اوبونتو بر روی دیسک سخت

بوت یگانه یا دوگانه اوبونتو

منظور از بوت یگانه (**Single boot**) یا دوگانه (**Dual boot**) اوبونتو این است که اوبونتو را به گونه‌ای نصب نمایید که تنها اوبونتو روی دیسک سخت شما باشد و یا اینکه در کنار ویندوز نصب شود و امکان بوت ویندوز را نیز فراهم کند .

اوبونتو به راحتی ، سیستم عامل ویندوز نصب شده روی سیستم را شناسایی کرده و قابلیت **Dual boot** را به صورت خودکار برای شما فراهم خواهد نمود .

شما می‌توانید به روشی که در ادامه توضیح خواهیم داد اوبونتو و ویندوز را روی یک دیسک سخت نصب نموده و در شرایط مختلف و بسته به نیاز از هرکدام که مایلید استفاده کنید .

پس از نصب با روش بوت دوگانه **Dual Boot** ، منوی انتخاب مدیر بوت اوبونتو (**GRUB**) را خواهید دید که امکان انتخاب ویندوز یا اوبونتو را برای بوت خواهد داد .

آمادگی اولیه

آمادگی اولیه برای نصب اوبونتو بسیار کمتر از اغلب توزیع های دیگر لینوکس است. شاید درست زمانی که تصمیم به نصب اوبونتو می گیرید، تنها چیزی که به آن نیاز خواهید داشت، یک نسخه **CD** یا **DVD** اوبونتو و این راهنمای نصب باشد. کمی هم باید به نام کاربری و کلمه عبور سیستم عامل اوبونتو خود فکر کنید. مهمترین کاری که می بایست در پایان آمادگی اولیه برای نصب اوبونتو در نظر داشته باشید، تهیه یک نسخه پشتیبانی از داده های مهم و حیاتی است .

نام کاربری و کلمه عبور

نام کاربری شما نامی است که از آن زیاد استفاده خواهید نمود. هر بار برای ورود به سیستم به آن نیاز دارید و در جاهای مختلف نیز گاهی به آن مراجعه خواهید نمود. بنابراین نام کاربری را برای خود انتخاب نمایید که نوشتن و دیدن و کار کردن با آن برای شما مطلوب باشد.

نام کاربری شما می تواند نام کوچک یا لقب دلخواه شما باشد و توجه نمایید که این نام حتما می بایست با حرف کوچک شروع شود و می تواند شامل اعداد نیز باشد. به عنوان مثال نام کاربری من **Omid** است . شما به یک کلمه عبور نیز برای ورود به سیستم و انجام برخی کارهای مدیریتی در سیستم نیاز دارید. کارهای مدیریتی مانند نصب نرم افزارهای مختلف و یا انجام برخی تنظیمات و پیکربندی ها . خوب است که کلمه عبور شما کمی پیچیده باشد و حدس زدن آن آسان نباشد. حداقل ۸ حرف یا مخلوطی از حروف بزرگ و کوچک و اعداد و علائم صفحه کلید. کلمه عبور خود را به خاطر بسپارید و یا در جایی مطمئن یادداشت نمایید. شما در هر بار ورود به سیستم و یا انجام عملیات مدیریتی به آن نیاز خواهید داشت .

نکته : در صورتی که سابقه کار با توزیع های دیگر لینوکس را داشته باشید، شاید متعجب شوید از اینکه در مراحل نصب اوبونتو جایی برای وارد نمودن کلمه عبور کاربر ریشه (**root**) وجود ندارد و در واقع کاربر **root** بصورت پیش فرض در اوبونتو غیر فعال است .

غیرفعال بودن کاربر **root** در اوبونتو دلایل امنیتی فراوانی دارد ولی در صورتی که فعال نمودن و کار با کاربر **root** برای شما مهم است، نگران نباشید. پس از نصب، به سادگی امکان فعال نمودن و کار با کاربر **root** را خواهید داشت .

توجه: در صورتی که مایلید، سیستمی با بوت دوگانه اوبونتو و ویندوز داشته باشید، خوب است که پیش از شروع به نصب اوبونتو سیستم ویندوز خود را **Defrag** نمایید. انجام این کار عمل پارتیشن‌بندی برای نصب اوبونتو را ساده‌تر و سریع‌تر خواهد نمود.

اکنون پس از توضیحات مقدماتی در مورد نحوه نصب اوبونتو می‌توانیم نصب اوبونتو روی هارد دیسک را آغاز نماییم.

همانگونه که قبلاً نیز گفته شد، نصب اوبونتو بسیار ساده است و شما برای نصب کامل آن فقط باید دکمه **Next** را برای ادامه کار کلیک کنید.

گاهی نیز به عنوان کاربر تازه کار، بد نیست نگاهی به این راهنما انداخته و بخش‌هایی از آنرا مرور نمایید. ضمناً بد نیست بدانید که مراحل نصب اوبونتو بسیار ساده‌تر و سریع‌تر از نصب **Windows** است و برنامه‌هایی که همراه با نصب اولیه اوبونتو روی سیستم شما نصب می‌شوند بسیار بیشتر از برنامه‌هایی هستند که ویندوز **XP** روی سیستم شما نصب می‌کند.

حتماً پیش از آغاز به کار نصب از اطلاعات و کل اطلاعات موجود روی دیسک سخت خود پشتیبان تهیه کنید. با وجود نسخه پشتیبان هیچ نگرانی از بابت خرابی یا فشار دادن اشتباهی یک دکمه یا رفتن احتمالی برق در زمان نصب نخواهید داشت. اگر در زمان نصب هرگونه اشتباهی رخ دهد و ایرادی پیش بیاید به راحتی می‌توانید مراحل نصب را در چند دقیقه مجدداً طی کنید. ضمناً لطفاً پیش از آغاز مراحل نصب زمان مناسبی را برای این کار در نظر بگیرید.

آغاز نصب اوبونتو

اکنون با رعایت کلیه پیش‌نیازهایی که گفته شد، نصب اوبونتو را شروع می‌کنیم.

بالا آوردن سیستم با اوبونتو

CD یا **DVD** اوبونتو را در درایو قرار داده، تنظیمات **Setup** را برای بوت کردن مستقیم از روی **CD** یا **DVD** انجام داده و سیستم را با سی‌دی اوبونتو بوت کنید یا ویرید.

شرح آغاز نصب



روی آیکن **Install** بر روی صفحه نمایش خود ۲ بار کلیک نمایید تا اولین گزینه نصب دیده شود.

خوش آمدگویی (انتخاب زبان)

زبانی که مایلید در زمان نصب و پس از نصب از آن استفاده کنید را انتخاب نموده و سپس دکمه **Forward** را فشار دهید. این امکان وجود دارد که در زمان نصب کلیه مراحل را به زبان انگلیسی طی کنید و سپس پس از نصب از زبان‌های دیگر روی سیستم خود استفاده نمایید.

(شکل ۳)



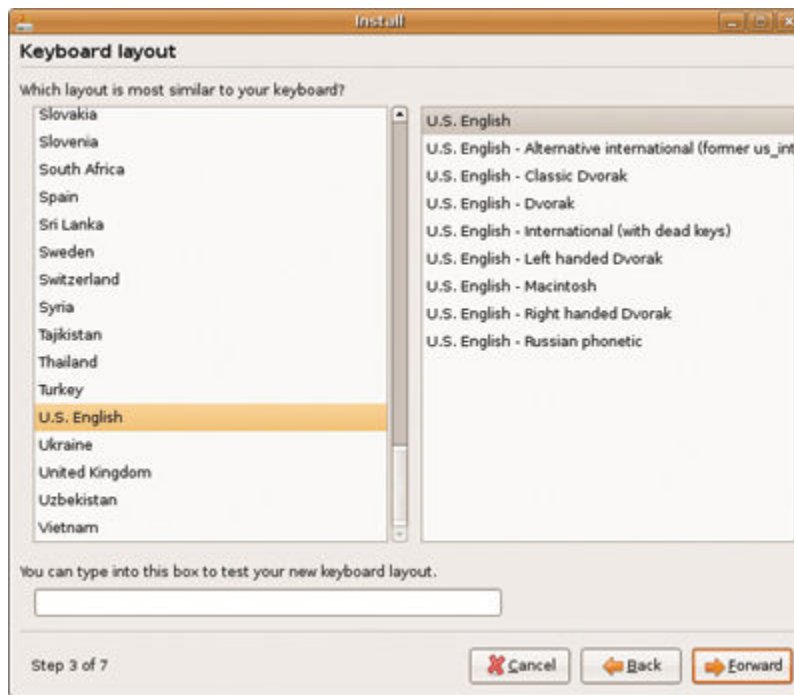
کجا زندگی می‌کنید؟ (انتخاب موقعیت)

نصب‌کننده اوبونتو به صورت خودکار زبانی را که انتخاب نمودید در نظر گرفته و در این مرحله نقشه‌ای کامل از نقاط مختلف دنیا را به شما نمایش می‌دهد. در این مرحله می‌توانید محل زندگی خود را انتخاب و همچنین ساعت سیستم را نیز در صورت نیاز تنظیم نموده و سپس برای ادامه نصب دکمه **Forward** را فشار دهید. پس از نصب و در صورت نیاز شما قادر خواهید بود تنظیمات این بخش را تغییر دهید.

شرح تنظیمات صفحه کلید

تنظیمات پیش فرض صفحه کلید در این قسمت به شما نمایش داده می‌شود. در صورت نیاز می‌توانید صفحه کلید مورد نظر خود را انتخاب نمایید. در صورتی که از صفحه کلیدی که انتخاب نموده‌اید اطمینان ندارید، می‌توانید پس از انتخاب صفحه کلید مورد نظر در قسمت پایین پنجره تایپ کنید تا از صحت صفحه کلید انتخابی خود مطمئن شوید.

نکته: کاربران فارسی زبان که مایلند صفحه کلیدهای فارسی و انگلیسی را داشته باشند، می‌توانند در این قسمت مانند شکل ۴ گزینه پیش فرض را انتخاب نموده و به کمک مباحث آینده پشتیبانی زبان فارسی را به صفحه کلید خود اضافه نمایند.



شکل ۴

پس از انجام تنظیمات و جهت ادامه مراحل نصب دکمه **Forward** را فشار دهید. پس از نصب و در صورت نیاز شما قادر خواهید بود تنظیمات این بخش را تغییر دهید.

شرح تعیین فضای دیسک سخت

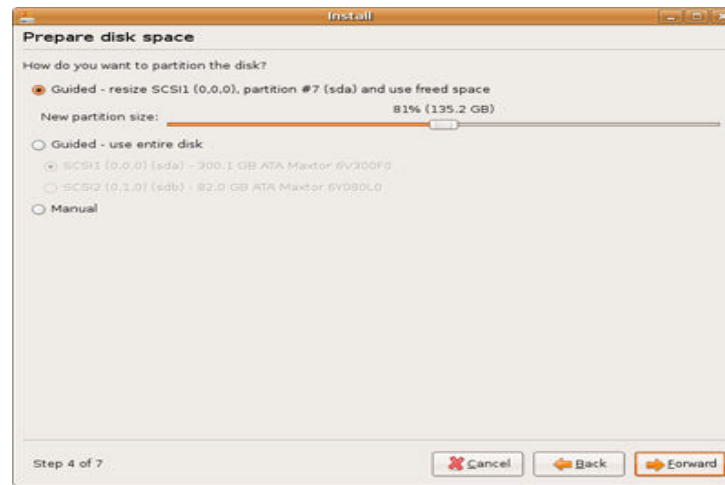
در این بخش سوالاتی از شما پرسیده خواهد شد و پنجره‌هایی خواهید دید که بستگی به وضعیت کنونی دیسک سخت شما دارد. با فرض اینکه روی سیستم شما سیستم عامل دیگری مانند ویندوز وجود داشته باشد نصب کننده اوبونتو امکان تغییر اندازه پارتیشن اصلی و ساخت خودکار فضای لازم برای نصب اوبونتو و یا حذف اطلاعات قبلی و اختصاص کل فضای دیسک سخت به اوبونتو را در اختیار شما قرار خواهد داد .

ضمناً در کنار گزینه‌های بالا شما همواره امکان پارتیشن بندی دستی و یا اختصاص دستی پارتیشن های دیسک سخت به اوبونتو را خواهید داشت. لطفاً توجه نمایید که استفاده از این گزینه مخصوص کاربران با تجربه است .

در صورتی که مایلید سیستمی با بوت دوگانه ویندوز اوبونتو داشته باشید، گزینه **Guided - resize** را انتخاب نمایید. این گزینه بدون حذف اطلاعات از روی دیسک سخت شما، بخشی از فضای روی دیسک سخت شما را به نصب اوبونتو اختصاص خواهد داد.

در این حالت به کمک نوار ابزار اندازه پارتیشن جدید (**New partition size**) شما قادر هستید که اندازه پارتیشن که سیستم عامل فعلی شما روی آن نصب شده را به اندازه دلخواه تغییر دهید و فضای مورد نیاز اوبونتو را درست کنید(شکل ۵)

در صورتی که مایلید فقط اوبونتو را روی دیسک سخت خود داشته باشید و مایلید که دیسک سخت شما برای این کار به طور کامل پاک شود، می‌توانید گزینه **Guided - use entire disk** را انتخاب نمایید. لطفاً توجه نمایید که با انتخاب این گزینه کل فضای دیسک شما **Format** خواهد شد و شما به اطلاعات قبلی خود دسترسی نخواهید داشت.

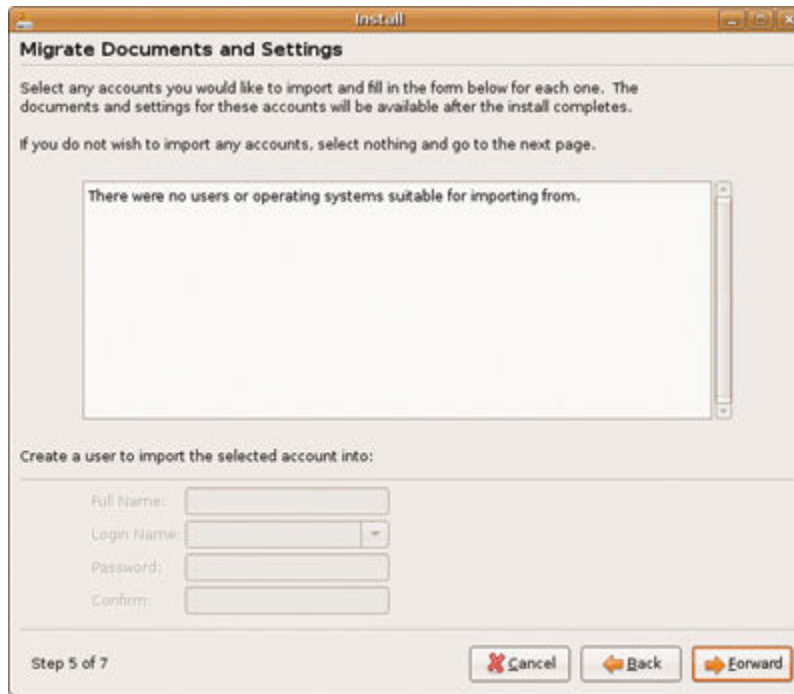


شکل ۵

به محض اینکه انتخاب خود را انجام دادید دکمه **Forward** را برای ادامه کار کلیک نمایید. قسمت بعدی کار، بسته به انتخابی که در این قسمت انجام داده‌اید متفاوت خواهد بود. بسته به انتخاب شما فضاهای لازم روی دیسک سخت ساخته شده و آماده خواهند شد. انجام مراحل این بخش کمی زمان بر است. می‌توانید تا انجام کارهای این بخش یک استکان چای بنوشید و منتظر اعلان بعدی باشید .

انتقال مستندات و تنظیمات

در این بخش قادر خواهید بود، برخی از تنظیماتی که در محیط ویندوز انجام داده‌اید را به اوبونتو منتقل کنید. این بخش می‌تواند **Favorite** های شما را در مرورگر **Internet Explorer** و **Firefox** ، کاغذ دیواری روی میز کار ویندوز، اطلاعات ذخیره شده در بخش **Contacts** در یاهو مسنجر را تشخیص داده و آنها را به محیط اوبونتو انتقال دهد. (شکل ۶)



شکل ۶

شما چه کسی هستید

در این قسمت از شما درخواست می‌شود نام حقیقی، نام کاربری و کلمه عبور خود را انتخاب و وارد نمایید. در این بخش نصب‌کننده اوبونتو به طور خودکار برحسب نام کاربری شما، نامی را به عنوان نام رایانه برای سیستم شما در نظر خواهد گرفت ولی شما آزادید این نام را برحسب سلیقه یا نیاز خود تغییر

دهید. به محض اینکه کلید قسمت های این بخش را تکمیل نمودید، مانند شکل ۷ می‌توانید برای ادامه کار دکمه **Forward** را فشار دهید .

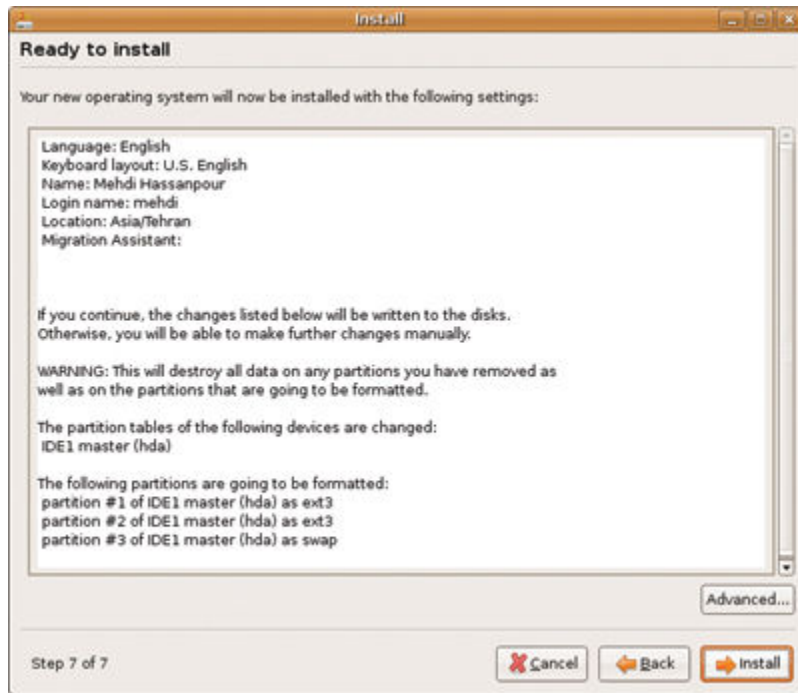
پس از نصب و در صورت نیاز، شما قادر خواهید بود که کلمه عبور و نام کامپیوتر را به دلخواه تغییر داده و یا یک نام کاربری جدید نیز برای خود تعریف نمایید .



شکل ۷

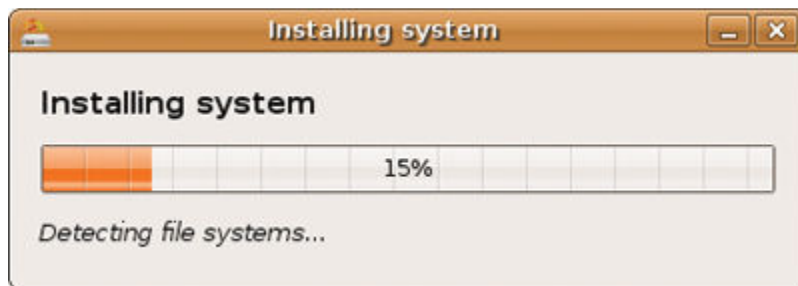
آماده برای نصب

این بخش آخرین بخش تنظیمات نصب اوبونتو است. پنجره‌ای مانند شکل ۸ مجموعه‌ای از تنظیماتی را که برای نصب انجام داده‌اید را به صورت یک گزارش خواندنی به شما نمایش خواهد داد. لطفاً کلید موارد را به دقت مرور نمایید تا ناخواسته تغییری روی سیستم خود انجام نداده باشید. در صورتی که آماده نصب می‌باشید دکمه **Install** را فشار دهید .



شکل ۸

نصب کننده اوبونتو، روند نصب را مانند شکل ۹ به شما نمایش خواهد داد. نصب اوبونتو بسته به مشخصات سخت‌افزاری سیستم شما ممکن است بین ۱۰ تا ۱۵ دقیقه طول بکشد.



شکل ۹

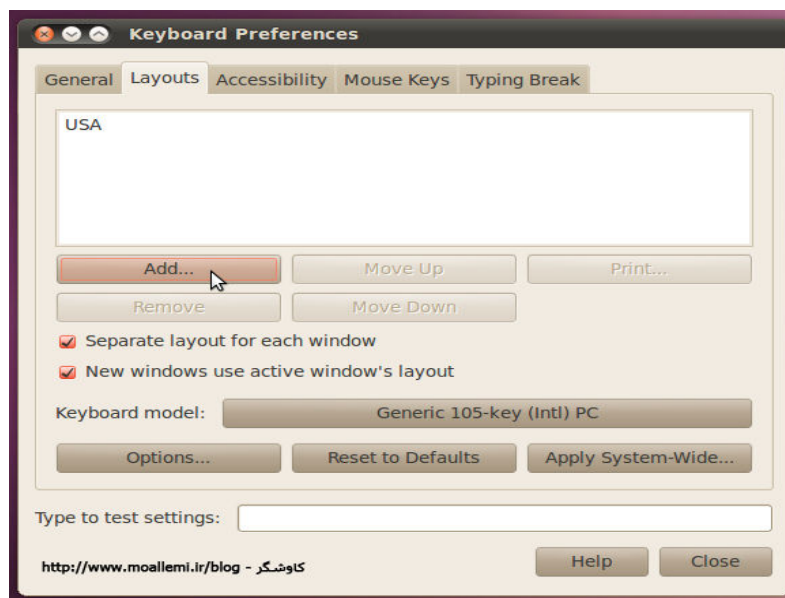
و بالاخره پس از پایان مراحل نصب، نصب کننده اوبونتو شما را از پایان مراحل نصب آگاه می‌سازد. اکنون اوبونتو روی سیستم شما نصب شده است و با فشردن دکمه **Restart now** و راه‌اندازی مجدد سیستم شما یک نسخه کامل از اوبونتو خواهید داشت.

اضافه کردن زبان فارسی :

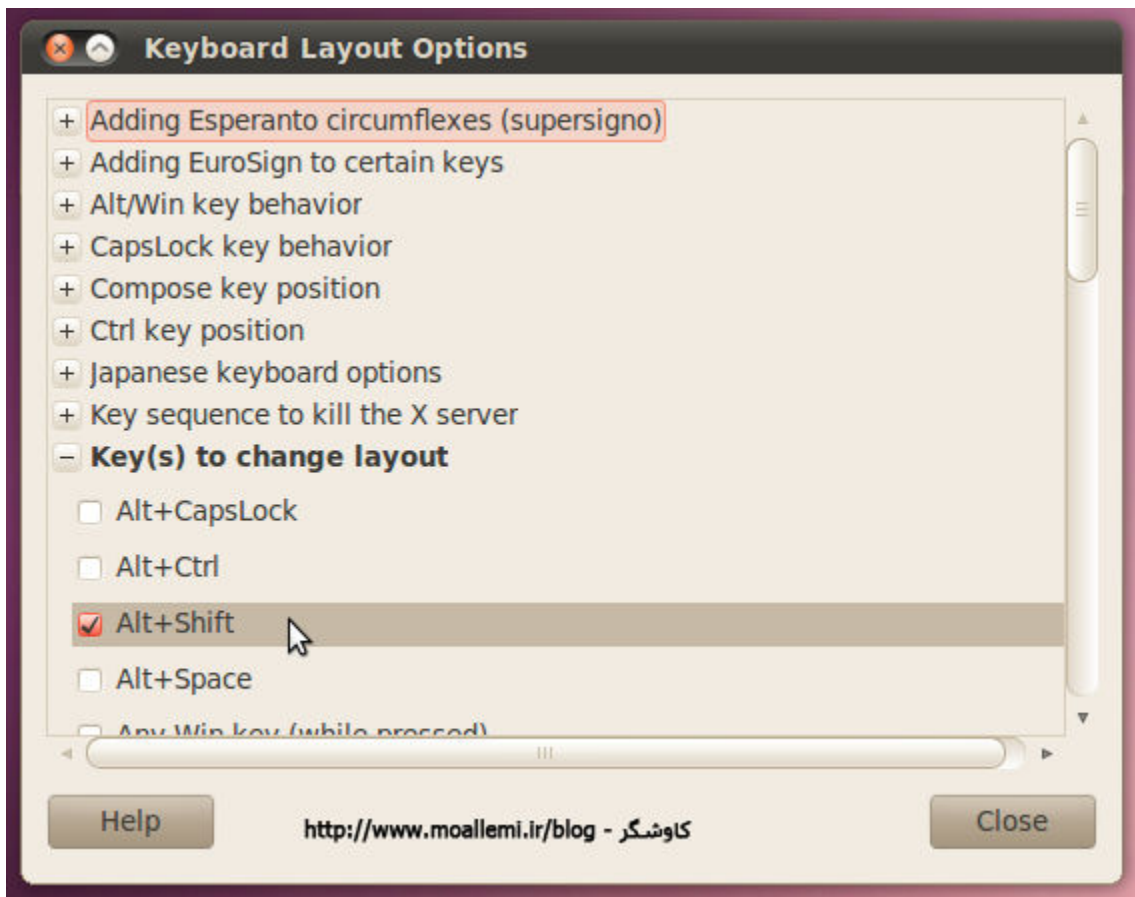
اولین کار بعد از نصب اوبونتو تنظیم برای استفاده از زبان فارسی است که طی مراحل زیر می‌توانید زبان فارسی را به لیست زبان‌های قابل استفاده در زمان نوشتن اضافه کنید.



فکر می‌کنیم تصاویر به اندازه‌ی کافی گویا باشند. در تصویر زیر بر روی گزینه‌ی **Add** کلیک کنید و در صفحه‌ی باز شده از بخش کشور گزینه‌ی **IRAN** ... را انتخاب کنید.



بعد از اضافه کردن زبان فارسی برای تنظیم کلیدهای سویچ کردن بین زبانها بر روی گزینه‌ی **Options** در تصویر بالا کلیک کنید و کلیدهای ترکیبی **Alt+Shift** را انتخاب کنید.



نصب قلمهای استاندارد و بسته‌بندی شده از مخازن اوبونتو

اوبونتو دارای بسته‌های آماده و استاندارد زبان فارسی است. این قلمها به سادگی و مانند سایر بسته‌های استاندارد اوبونتو از طریق ابزارهای نصب نرم‌افزار در اوبونتو مانند **Synaptic** یا **Aptitude** یا **apt-get** نصب میشوند و درست پس از نصب قابل استفاده خواهند بود.

برای نصب قلمهای تکمیلی از مخازن اوبونتو کفایت بسته‌های **language-support-fonts-fa** را نصب نمایید.

```
sudo apt-get install language-support-fonts-fa
```


نصب قلمهای دلخواه محیط ویندوز در اوبونتو

برای نصب قلمهای دلخواهی که تا به حال از آنها استفاده نکرده‌اید و در مخازن اوبونتو نیستند می‌توانید به روش زیر عمل نمائید.

- کپی نمودن قلمها در پوشه خانگی

این روش یکی از ساده‌ترین روشهای قابل استفاده است. نکته قابل توجه این است که در این روش شما برای هر یک کاربران سیستم خود می‌بایست یک بار این کار را انجام دهید و قلمها را در پوشه‌های خانگی کلیه کاربران کپی کنید.

قلمهای محیط ویندوز را به هر روشی که مایلید به اوبونتو منتقل نموده و سپس یک پوشه به نام **fonts** در پوشه خانگی خود ایجاد نموده و قلمها را در آن پوشه کپی نمایید.

با فرض اینکه قلمها را در پوشه‌ای به نام **my_win_fonts** در سی‌دی کپی نموده‌اید:

```
mkdir ~/.fonts
cp -r /media/cdrom/my_win_fonts ~/.fonts
```

پس از کپی نمودن قلمها یک بار سیستم خود را **Logoff** نموده و مجدداً وارد شوید. اکنون می‌توانید از قلمهای دلخواه خود استفاده نمائید.

بسته‌های آماده قلمهای تکمیلی

برای راحتی بیشتر کاربران ما قلمهای فارسی برنا و قلم فارسی تاهوما را به صورت بسته‌بندی شده آماده نموده‌ایم. به کمک این قلمها شما اغلب قلمهای رایج فارسی موجود را خواهید داشت. برای استفاده از این قلمها به اینترنت متصل شده و دستورات زیر را اجرا نمائید.

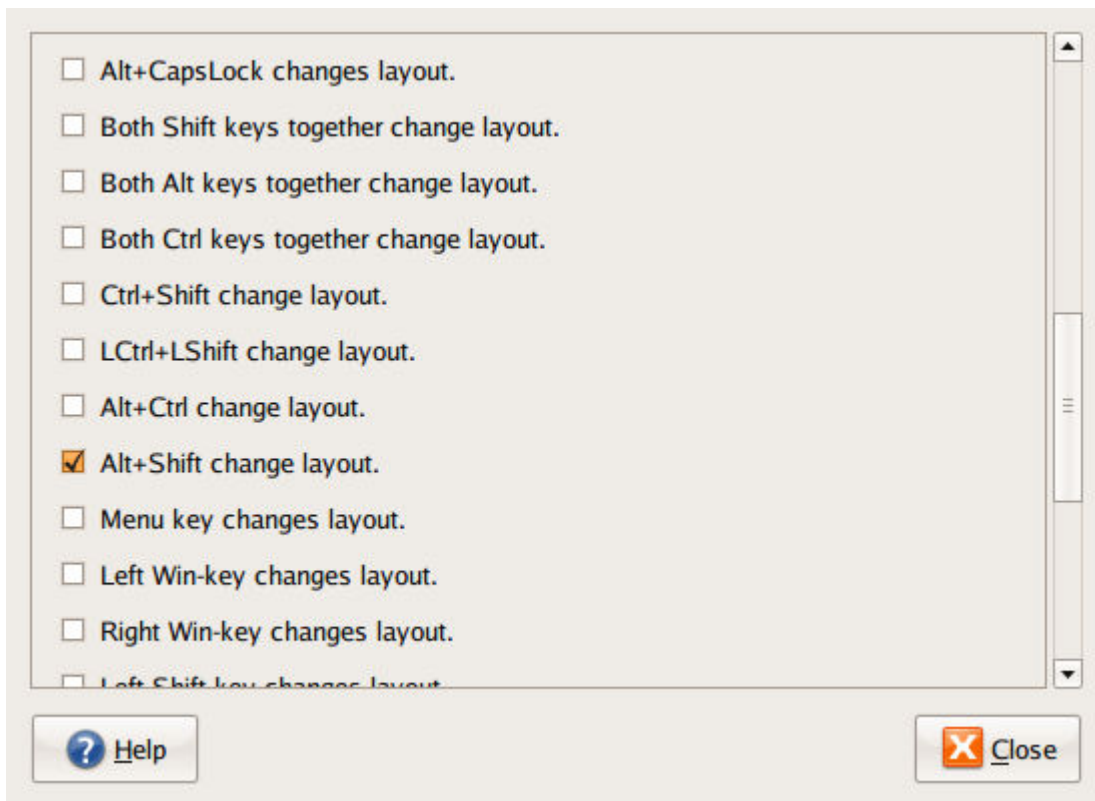
```
wget -c
http://hezardastan.sourceforge.net/persianfonts/tah
oma.tar.gz
wget -c
http://hezardastan.sourceforge.net/persianfonts/bfo
nts.tar.gz
```

```
sudo mkdir /usr/share/fonts/truetype/ttf-persian-  
fonts  
sudo tar zxvf tahoma.tar.gz -C  
/usr/share/fonts/truetype/ttf-persian-fonts  
sudo tar zxvf bfonts.tar.gz -C  
/usr/share/fonts/truetype/ttf-persian-fonts  
sudo fc-cache -f -v
```

نظیم صفحه کلید برای جابجایی بین زبانهای انگلیسی و فارسی با فشردن همزمان کلیدهای Alt+Shift

روی دکمه Layout Options کلیک نمایید.

از بخش Layout switching تیک قسمت Both Alt keys together change layout را برداشته و قسمت Alt+Shift change layout را تیک دار نمایید.



در این حالت زبان را با **Alt+Ctrl** سمت راست کیبرد به فارسی و با سمت چپ به انگلیسی تغییر می‌دهید .
 اگر می‌خواهید بتوانید هم زمان بین دو زبان با **Alt+Ctrl** سمت راست (یا چپ) جا به جا شوید باید در
 بخش **Key to choose 3rd level** قسمت **Right Alt key never chooses 3rd level** را تیک دار
 نمائید .

اضافه نمودن نشانگر زبان به لبه بالایی صفحه نمایش

بر روی لبه بالایی میز کار راست کلیک نموده و سپس روی **Add to panel** کلیک نمائید .

در پنجره‌ای که باز میشود دنبال **Keyboard Indicator** بگردید و روی آن کلیک نموده و دکمه **Add**
 را فشار دهید تا نشانگر به لبه بالایی میز کار شما اضافه شود. اکنون با فشار همزمان کلیدهای **Alt** و **Shift**
 قادر خواهید بود زبان نوشتاری صفحه کلید سیستم را تغییر داده و از تغییرات آن مطلع شوید

طرح‌بندی و قالب پیش فرض صفحه کلید

ممکن است پس از مدت کمی فارسی نویسی در اوونتو احساس کنید که جای برخی کلیدها نسبت به
 محیط ویندوز متفاوت است. حدث شما درست است. در اوونتو طرح‌بندی صفحه کلید با ویندوز متفاوت
 است .

زبان فارسی در سایر برنامه‌ها

پس از نصب قلمهای زبان فارسی شما قادر خواهید از امکانات زبان فارسی در اغلب برنامه‌های میز کار
 اوونتو استفاده نمائید. در اینجا برخی تغییراتی که برای استفاده بهینه از زبان فارسی نیاز به انجام آنها دارید
 را مطرح میکنیم .

تنظیم Open Office برای فارسی نویسی

برای اینکه امکان راست به چپ نویسی در مجموعه اداری **Open Office** فعال شود لازم است تا تغییراتی
 در آن اعمال نمائید. در این قسمت به عنوان نمونه ما این تغییرات را در **Open Office Writer** یا کاتب
 این آفیس اعمال میکنیم .

Tools > Applications > Office > OpenOffice.org Word Processor را اجرا نموده و سپس وارد منوی Options شوید.

وارد قسمت Language Settings > Languages شده و قسمت (Enabled for complex text layout CTL) را تیک دار نمایید.

اکنون برای راست به چپ نویسی در Open Office Writer، روی دکمه راست به چپ نویسی Right-To-Left که در تصویر نشان داده شده است کلیک نمایید.

چگونگی نصب مودم در لینوکس

لینوکس با وجود توانایی های بسیارش در بین بسیاری جوامع حتی بسیار تخصصی نیز تا حدی ناشناخته است که همین موضوع موجب شده است تا پشتیبانی از این سیستم عامل در حد بسیار ابتدایی باقی بماند و اگر قابلیت انطباق برای این سیستم عامل در زمینه های گوناگونی وجود دارد به دلیل تلاش و سماجت استفاده کنندگان و توسعه دهندگان آن است و نه چیز دیگر. یکی از مهمترین مسائلی که می تواند موجب فرار افراد و به خصوص افراد تازه کار از لینوکس شود عدم انطباق و شناخته نشدن سخت افزارها توسط آن است، امری که در ویندوز به راحتی با استفاده از فناوری Plug & Play انجام می شود. با توجه به این موضوع شاید بخش بسیار مهمی از How to های لینوکس به مسائل سخت افزار اختصاص داشته باشند. مشکلات در این زمینه با وجود تلاش های بسیار هنوز هم ادامه دارند از جمله شناخته نشدن کارت صدا در SuSE 9.2 و یا مودم در Xandros 3 Deluxe که از بهترین توزیع های موجود در بازار هستند.

در میان سخت افزارهای موجود یکی از بدقلق ترین های آن ها مودم ها هستند که به دلیل آن در ادامه می پردازیم و ممکن باعث شود تا شخص استفاده از لینوکس را تماما کنار بگذارد. بهترین راه در تسریع این کار استفاده از سخت افزارهایی است که از لینوکس پشتیبانی می کنند و عدم استفاده از انواع دیگر.

اولین قدم اساسی برای نصب کارت صدا در لینوکس نصب توزیع است. در میان توزیع های مختلف، توزیع هایی وجود دارند که به دلیل قدرت در شناسایی سخت افزارها شهرت خاصی دارند که از میان آن ها می توان به SuSE، Knoppix و Mandrake اشاره کرد. در صورتی که تازه وارد هستید سعی کنید از چنین توزیع هایی استفاده کنید تا در درس چندانی نداشته باشید البته لازم به ذکر است که هیچ تضمینی برای این موضوع وجود ندارد و باز هم ممکن است مشکلی پیش بیاید.

مطلب دیگری که در زمینه نصب مودم وجود دارد انتخاب یک مودم مناسب است. برای این کار باید انواع مودم ها را بشناسیم. مودمها از یک دید کلی به دو دسته Internal و External تقسیم میشوند. مودم های External نیز خود به دو دسته Serial و USB تقسیم می شوند. در مورد مودم های دسته اول یعنی Serial مشکلی وجود ندارد زیرا در صورتی که شما با برنامه ای مانند KPPP برای اتصال کنید می توانید به راحتی با انتخاب device خود (به عنوان مثال ttSy0) آن را بشناسانید. در مورد مودم های USB هم معمولا شناسایی بدون مشکل و به سادگی انجام می شود ولی از آن جا که اخیرا win modem های از این نوع نیز تولید شده اند باید بسیار مراقب باشید. بهترین راه برای اطمینان از پشتیبانی شدن این نوع مودم ها امتحان آن ها با یک دیسک زنده مانند Knoppix است.

بهترین نصیحتی که میتوان برای فردی که می خواهد در لینوکس از مودم استفاده کند این است که یک مودم از نوع Serial خریده و خود را راحت کند اما ممکن است شما مودم خود را برای استفاده در ویندوز خریده باشید برای انتخاب مودم مناسب می توانید از منابعی که در انتهای مقاله ارائه شده است استفاده کنید ولی از آن جا که ممکن است مودم های ذکر شده در این منابع در ایران پیدا نشوند مسلما هیچ منبعی بهتر از تجربه دیگر افراد نیست.

حالا به قسمت سخت کار می رسیم یعنی مودم های Internal. این نوع مودم ها نیز به دو نوع هستند ، مودم هایی که بدون مشکل کار می کنند مانند مودم های اینتل که از آن ها در لینوکس نیز پشتیبانی می شود و به راحتی میتوان driver آن ها را از سایت اینتل دریافت کرد و نوع دوم که تمامی دردرها بر سر آن هاست یعنی win modem ها. این نوع از مودم ها برای پایین آوردن هزینه ها ساخته شده اند و کاملا غیر استاندارد هستند. طراحی این مودم ها به صورتی است که بخشی از عملیات را به جای سخت افزار توسط نرم افزار انجام می دهند. این موضوع دو بدی دارد : اول این که بخشی از منابع کامپیوتر شما را مصرف می کند که ممکن است در بعضی موارد نیز محسوس باشد و دوم این که این مودم ها به عبارتی Platform dependent هستند یعنی برای کار به یک Platform خاص محتاج اند یعنی ویندوز و در دیگر Platform ها قابلیت کار کردن ندارند.

در صورتی که شما دارای یک win modem هستید باید مراحل کمی مشکل تر را طی کنید. چندین مشخصه هستند که برای نصب یک win modem دانستن آن ها ضروری است.

اولین موضوع نوع chipset مودم شما است. برای این کار و پیدا کردن اطلاعاتی جامع در مورد مودم خود می توانید از منابع ارائه شده در انتهای مقاله استفاده کنید. پس از شناسایی مودم کار چندان سخت نیست. Chipset شما می تواند از نوع HCF یا HSF باشد. برای ادامه کار باید از

سایت <http://www.linuxant.com> استفاده کنید. در این سایت driver های لازم برای نصب مودم هایی با این دو نوع Chipset وجود دارد که دارای محدودیت ۱۴,۴ kb می باشد ولی به نظر می رسد با توجه به خط های dial-up ایران این مقدار کاملا کافی باشد.

پس از مشخص شدن نوع Chipset باید driver مناسب را دریافت کنید. این موضوع بستگی به معماری هسته (Kernel Architecture) دارد. پس از دریافت باید آن را طبق دستورات داده شده نصب کنید. این عمل بسیار ساده است و نیاز به هیچ تجربه ای ندارد به خصوص کامپایل هسته که برای بسیاری تازه کاران یک غول واقعی است .

راهنمای اتصال به اینترنت ADSL در اوبونتو

یکی از ساده ترین کارها در سیستم عامل گنو/لینوکس و به طور خاص توزیع اوبونتو ایجاد کانکشن برای اتصال به اینترنت ADSL است. اگر نام کاربری و رمز عبور در مودم ADSL شما از قبل تنظیم شده باشد و DHCP در مودم شما فعال باشد، در اوبونتو اصلا نیازی به تنظیمات نیست. وقتی سیستم عامل راه اندازی می شود به طور خودکار کارت شبکه آی پی خود را از DHCP دریافت و به اینترنت متصل می شود.

اما اگر مودم شما در حالت Bridge قرار داشته باشد، شما باید یک کانکشن برای اتصال به اینترنت بسازید. در این نوشته قدم به قدم طریقه ساخت کانکشن در اوبونتو را توضیح خواهم داد:

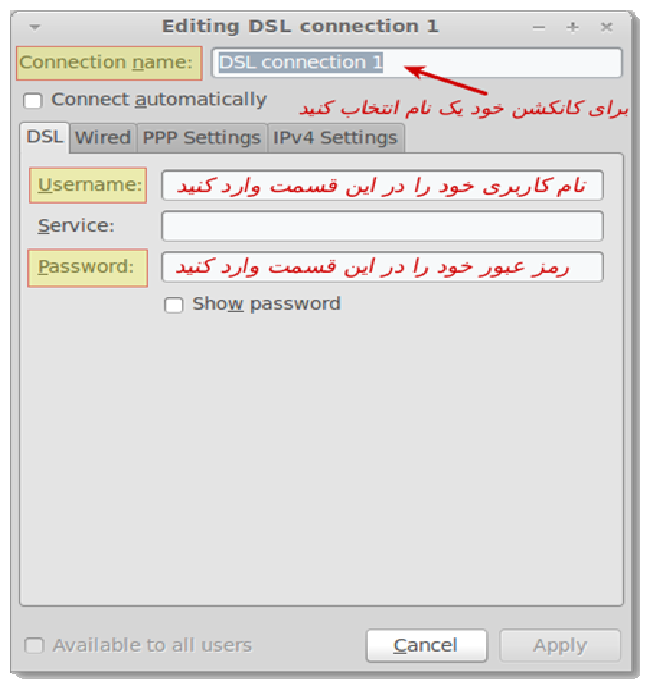
۱- از پانل بالا در قسمت راست آیکن شبکه را پیدا کنید. ممکن است آیکن شبکه شما با این یکی فرق داشته باشد.



۲- سپس به سر برگ DSL رفته و بر روی گزینه ی Add کلیک کنید.



۳- در مرحله‌ی بعد باید اطلاعات مورد نیاز اتصال را وارد کنید و در نهایت بر روی گزینه‌ی Apply کلیک کنید.



۴ - پس از اتمام این مراحل با کلیک بر روی آیکن شبکه و انتخاب اتصالی که ساخته‌اید می‌توانید به اینترنت متصل شوید.



روشهای مختلف نصب برنامه در لینوکس

به طور معمول برنامه های نصبی در لینوکس به سه صورت tar.gz , bin , rpm وجود دارد.

نکته: برای نصب برنامه ها باید با حساب کاربری ریشه وارد شوید.

نصب برنامه از روی کد منبع

فایل‌های با پسوند tar.gz فایل‌های فشرده می‌باشند که پس از decompress کردن به یک سری فایل منبع تبدیل می‌شوند که مراحل نصب آن به ترتیب زیر می‌باشد :

این نوع فایلها را ابتدا باید با دستور tar از حالت فشرده خارج کرد .

```
#:/ tar -xvzf filename.tar.gz
```

پس از این مرحله یک دایرکتوری ایجاد می‌شود.

با دستور **cd** وارد دایرکتوری شده و دستور زیر را برای **config** کردن سورس اجرا کنید:

```
#: ./configure
```

پس از اتمام مرحله **config** باید برنامه را کامپایل کرد برای این کار از دستور **make** در خط فرمان استفاده می کنیم.

```
#: make
```

پس از اتمام مرحله کامپایل باید برنامه را نصب کنیم. برای نصب برنامه از دستور زیر استفاده می کنیم.

```
#: make install
```

پس از این مرحله اگر پیغام خطا مشاهده نشد برنامه به صورت کامل نصب شده است و شما می توانید از آن استفاده کنید.

نصب برنامه با پسوند bin :

این نوع فایلها به راحتی قابل نصب می باشند.

تنها نکته ای که در مورد این فایلها وجود دارد مجوز اجرایی بودن آنها می باشد. در بعضی از مواقع این فایلها باید به صورت یک فایل اجرایی تبدیل شوند برای این کار دستور زیر را تایپ و اجرا کنید.

```
#: chmod 700 filename
```

بعد از این مرحله باید برنامه را نصب کنید. برای نصب برنامه در خط فرمان به صورت زیر عمل کنید:

```
#: ./ filename.bin
```

نصب برنامه با پسوند rpm :

این نوع فایلها به راحتی با اجرای یک دستور نصب می شوند. برای نصب به صورت زیر عمل کنید:

```
#: rpm -ivh filename.rpm
```

سوئیچ هایی که در این دستور به کار رفته است هر کدام کار خاصی را انجام میدهند.

نصب جاوا (JDK و JRE)



یکی از مزیت‌های برنامه‌های نوشته شده تحت جاوا وابسته نبودن آن‌ها به یک سیستم عامل خاص است. همین ویژگی باعث می‌شود که شما بتوانید برنامه‌های نوشته شده با جاوا را بر روی لینوکس هم به راحتی اجرا کنید. برای نصب جاوا بر روی اوبونتو می‌توانید از یکی از دو روشی که در ادامه آمده است، استفاده کنید.

روش اول - نصب openjdk-jre :

OpenJDK یک پیاده‌سازی رایگان و متن باز از زبان برنامه‌نویسی جاوا است. اگر برای کارهای معمول یعنی فقط اجرای برنامه‌ها نیاز به نصب جاوا دارید می‌توانید بسته‌ی openjdk-jre را از طریق اجرای دستور زیر در ترمینال نصب کنید.

```
sudo apt-get install openjdk-6-jre
```

روش دوم - نصب بسته‌های اصلی جاوا:

در نسخه‌های اخیر اوبونتو بسته‌های اصلی جاوا از مخازن اصلی حذف شده‌اند و برای نصب شما باید خودتان دستی اقدام به اضافه کردن مخازن و نصب جاوا بکنید.

ابتدا باید مخزن مورد نیاز را به لیست مخازن اضافه کنید. پس ترمینال را باز کنید و دستور زیر را در آن وارد کنید:

```
sudo add-apt-repository "deb  
http://archive.canonical.com/ lucid partner"
```

سپس باید با دستور زیر مخازن را به روز رسانی کنید.

```
sudo apt-get update
```

و در نهایت برای نصب جاوا JRE از دستور زیر استفاده کنید.

```
sudo apt-get install sun-java6-jre sun-java6-plugin  
sun-java6-fonts
```

پس از اتمام عملیات دانلود از شما سوالی مبنی بر پذیرفتن شرایط و لیسانس جاوا می شود که با تایید آن مراحل نصب انجام می شود. خب کار تمام است و از این به بعد به راحتی می توانید برنامه های جاوا را اجرا کنید.

اگر یک برنامه نویسی جاوا هستید و از محیط های توسعه ای مانند Netbeans استفاده می کنید، برای برنامه نویسی و توسعه ای جاوا حتما نیاز به نصب JDK هم دارید. برای نصب JDK دستور زیر را در ترمینال وارد کنید.

```
sudo apt-get install sun-java6-jdk
```

برنامه هایی که با جاوا نوشته شده را چگونه اجرا کنم؟

برای اجرای فایل های با پسوند jar در لینوکس از طریق گرافیکی می توانید با کلیک راست بر روی فایل های jar و رفتن به قسمت Open With و انتخاب اجرا کننده ای جاوا و تایید آن، از این به بعد با کلیک بر روی فایل های jar آن ها را اجرا کنید.



همچنین برای اجرای فایل های jar از طریق ترمینال کافی است دستور زیر را در ترمینال وارد کنید:

```
java -jar /path/to/file
```

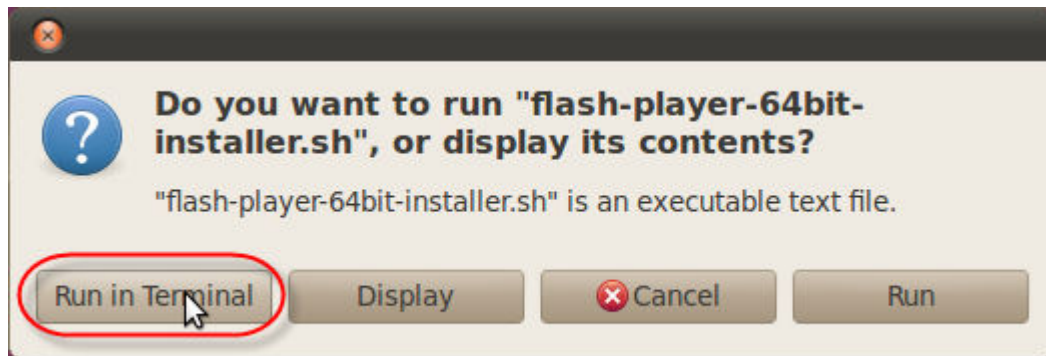
راهنمای نصب فلش پلیر بر روی اوبونتو نسخه‌ی ۶۴ بیتی

یکی از مواردی که حتما در حین وبگردی با آن برخورد می‌کنید نیاز به نصب فلش پلیر برای نمایش بخش‌های فلش صفحات وب است. به دلیل اینکه شما از نسخه‌ی ۶۴ بیتی اوبونتو استفاده می‌کنید، بهتر است فلش پلیر متناسب با نسخه‌ی ۶۴ بیتی را نصب کنید. زیرا نصب نسخه‌ی ۳۲ بیتی فلش پلیر ممکن است در هنگام اجرای فایل‌های فلشی که همراه با صدا هستند مشکلاتی ایجاد کند.



نسخه‌ی ۶۴ بیتی فلش پلیر برای لینوکس در بخش آزمایشگاه‌های ادوبی موجود است. از آنجا که ادوبی به تازگی کاربران ایرانی را از دانلود نرم‌افزارهای خود محروم کرده است، ممکن است در دریافت آن دچار مشکل شوید. به همین دلیل این فایل رو برای راحتی دریافت در همین جا قرار می‌دهم.

فرآیند نصب فلش پلیر کمی پیچیده است. برای همین به جای توضیحات خسته کننده اسکریپتی آماده کرده‌ام که به صورت اتوماتیک فلش پلیر را نصب می‌کند. دقت کنید که بعد از دریافت این اسکریپت کافی است که آن را از طریق محیط گرافیکی (مانند تصویر زیر) یا از طریق خط فرمان اجرا کنید.



دقت کنید که در حین عملیات نصب حتما باید به اینترنت متصل باشید.

بعد از اجرای این فایل از شما کلمه‌ی عبور حساب کاربری که با آن فایل را اجرا کرده‌اید، پرسیده می‌شود. دقت کنید که در حین عملیات نصب فایرفاکس یا دیگر مرورگرها به صورت اتوماتیک بسته خواهند شد. پس قبل از اجرای این کد صفحات مورد نیاز خود را ذخیره کنید. این اسکریپت فلش پلیر را برای استفاده در مرورگرهای فایرفاکس، اپرا و گوگل کرومیوم نصب می‌کند.

در صورتی که می‌خواهید عملیات نصب را به صورت آفلاین انجام دهید. ابتدا فلش پلیر را از همین جا دانلود کنید. سپس با یک ادیتور متن مانند gedit اسکریپتی را که دانلود کردید باز کرده و قسمتی را که در کد زیر مشخص شده به آدرسی که فایل را بر روی سیستم خود ذخیره کرده‌اید تغییر دهید.

```
echo "Installing Flash Player 10:
cd ~
wget -O libflashplayer-10.0.45.2.r.gz http://www.moallemi.ir/blog/download/14/
tar zxvf libflashplayer-10.0.45.2.r.gz
sudo cp libflashplayer.so /usr/lib/mozilla/plugins/
```

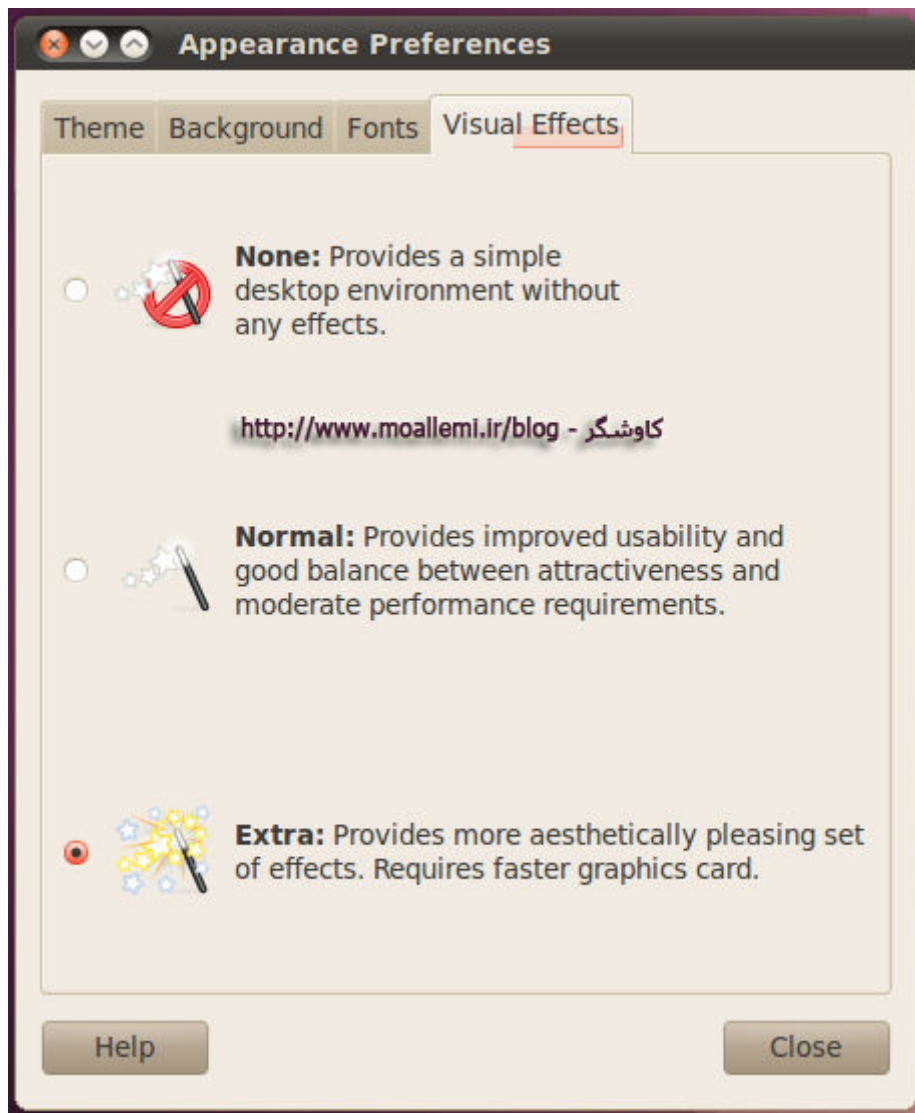
فعال کردن جلوه‌های گرافیکی و سه بعدی

یکی از جذابیت‌هایی که لینوکس‌های دسکتاپ چه برای کاربران تازه کار و چه برای کاربران حرفه‌ای دارد، بحث جلوه‌های گرافیکی و تصویری آن است. بعد از نصب اوبونتو در صورتی که کارت گرافیک شما شناخته شده باشد، به راحتی می‌توانید این جلوه‌ها را فعال کنید.



فعال‌سازی جلوه‌های گرافیکی و سه‌بعدی:

برای فعال کردن جلوه‌های گرافیکی از مسیر Preferences -> System گزینه‌ی Appearance را انتخاب کنید. از پنجره‌ی باز شده به بخش Visual Effects بروید. در اینجا بسته به قدرت کارت گرافیک و پردازنده‌ی سیستم خود می‌توانید یکی از حالت‌های Normal و یا Extra را انتخاب کنید. پس از فعال‌سازی این حالت‌ها ممکن است به دلیل نصب نبودن درایور کارت گرافیکی و یا پشتیبانی نکردن کارت گرافیک شما از جلوه‌های سه‌بعدی با پیغام خطا روبرو شوید.



تنظیمات پیشرفتهی جلوه‌های گرافیکی:

بعد از فعال کردن این جلوه‌ها ممکن است باز هم نیاز به دست کاری و سفارشی کردن جلوه‌ها برای خود

داشته باشید. برای این کار ابتدا بسته‌های زیر را نصب کنید:

```
sudo apt-get install compiz-fusion-plugins-extra simple-ccsm
```

سپس دوباره همانطور که در بالا توضیح داده شد به صفحه‌ی تنظیمات Visual Effects بروید. همانطور

که مشاهده می‌کنید یک حالت Custom نیز اضافه شده است. با کلیک کردن بر روی آن پنجره‌ی

تنظیمات باز می‌شود.



به دلیل اینکه تنظیمات این بخش بسیار زیاد است، در این نوشته فقط به معرفی برخی از قسمت‌ها

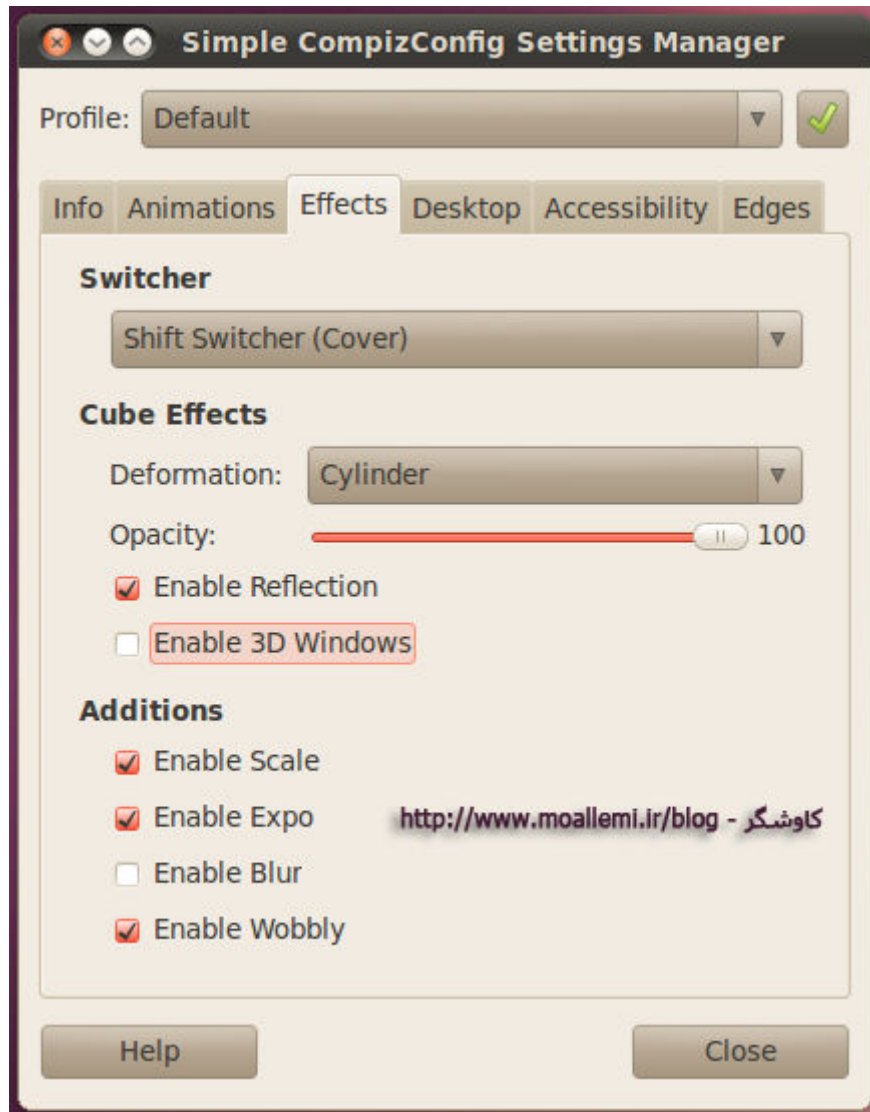
می‌پردازم:

بخش Effects :

در این بخش شما می‌توانید حالت‌های مختلف سویچ شدن بین پنجره‌ها را امتحان کنید. از منوی

Switcher یک حالت را انتخاب کنید و برای تست آن کلیدهای Alt+Tab از صفحه کلید را فشار دهید

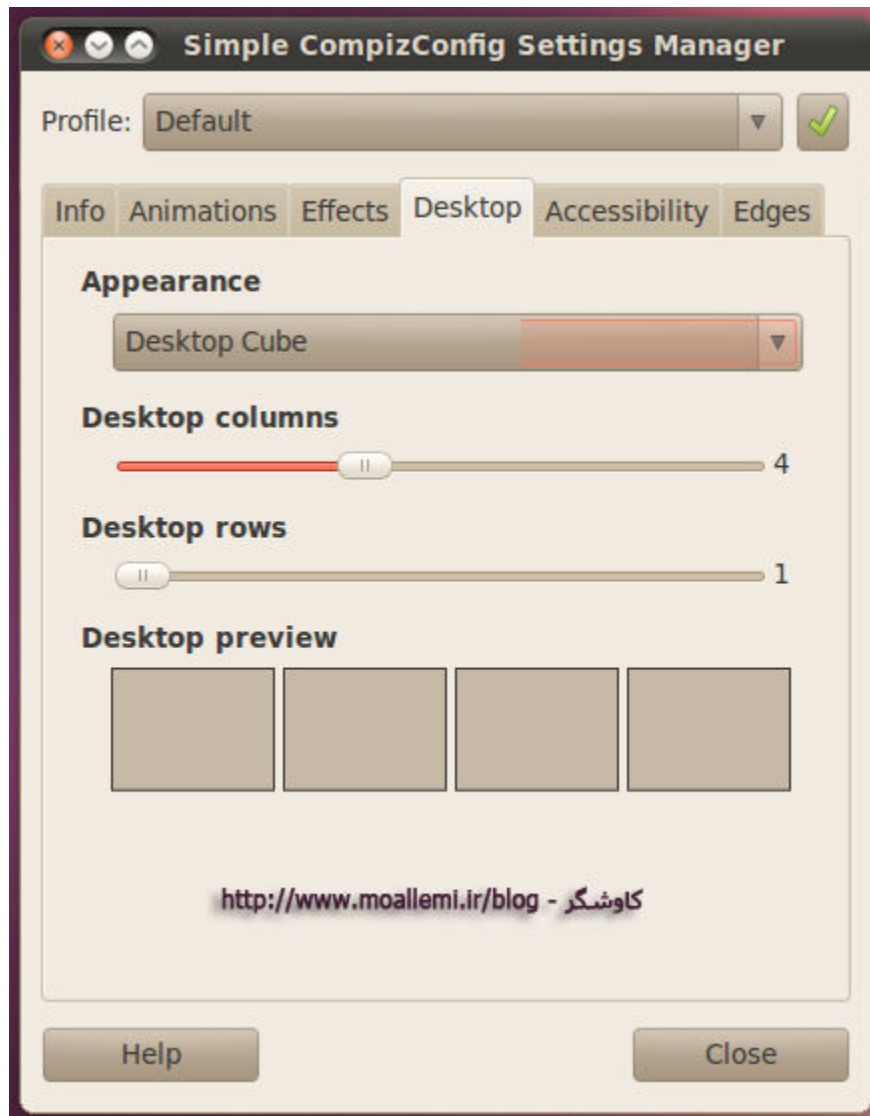
تا نتیجه را مشاهده کنید و حالت مورد نظر خود را انتخاب کنید.



بخش Desktop:

اگر دقت کرده باشید، در اوبونتو شما به صورت پیش فرض ۴ دسکتاپ دارید که از پنل پایین می‌توانید بین آن‌ها سوییچ کنید. شما در این قسمت می‌توانید تنظیمات دسکتاپ‌ها را به دلخواه خود تغییر دهید. به صورت پیش فرض دسکتاپ‌های شما بر روی یک دیوار (Wall) قرار دارند، می‌توانید از بخش Appearance گزینه Desktop Cube را انتخاب کنید تا دسکتاپ‌های شما بر روی یک کره قرار بگیرند.

برای سوییچ کردن بین دسکتاپ‌ها از کلیدهای ترکیبی **Ctrl+Alt+Left** و یا **Ctrl+Alt+Right** می‌توانید استفاده کنید. همچنین با نگه داشتن همزمان کلیدهای **Ctrl+Alt** و کلید چپ موس می‌توانید این کره را به هر سمتی که دوست دارید بچرخانید و با رها کنید به دسکتاپ مورد نظر خود بروید! با کشیدن هر پنجره به کناره‌های دسکتاپ می‌توانید آن را به دسکتاپ‌های دیگر ببرید.



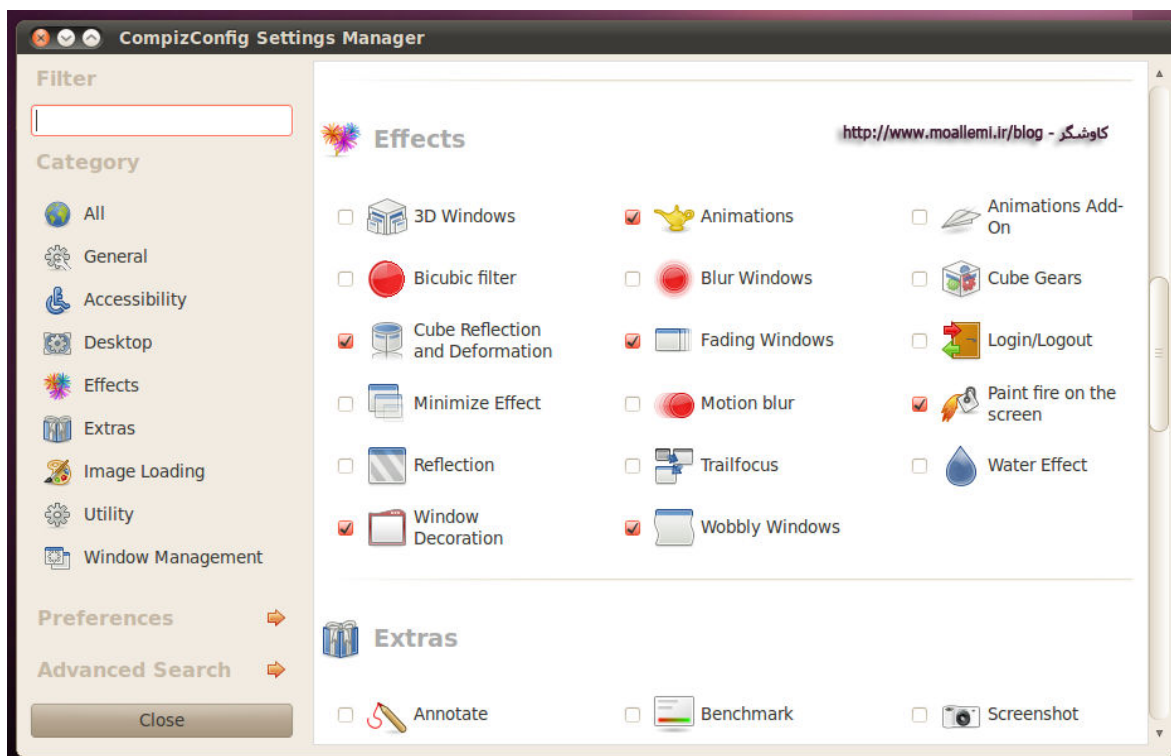
بخش‌های تنظیمات به قدری زیاد هستند و حالت‌های مختلف ایجاد می‌کنند که شما تا مدت‌هایی می‌توانید سرگرم تغییر در این جلوه‌ها باشید بی‌آنکه از آن‌ها خسته شوید.

باز هم تنظیمات بیشتر!

اگر این هنوز این جلوه‌ها راضی‌تان نکرده است ناامید نشوید! از منوی System -> Preferences گزینه‌ی CompizConfig Setting Manager را اجرا کنید. در صورتی که این گزینه را در منو نمی‌بینید دستور زیر را در ترمینال اجرا کنید:

```
sudo apt-get install compizconfig-settings-manager
```

همانطور که در تصویر زیر مشاهده می‌کنید، تنظیمات به صورت کاملاً طبقه‌بندی شما در اختیار شما هستند. برای نمونه من گزینه‌ی Paint Fire on The Screen را توضیح می‌دهم:



ابتدا آن را فعال کنید. سپس کلیدهای Shift+Win را نگه داشته و با کلیک کردن و کشیدن موس

نقش‌های آتشین ایجاد کنید! برای پاک کردن آن هم می‌توانید از ترکیب Shift+Win+c استفاده کنید.

در زیر نمونه‌ای از خروجی این جلوه‌ی گرافیکی را مشاهده می‌کنید:



کلیدهای ترکیبی را از کجا یاد بگیرم؟!

با کلیک کردن بر روی هر یک از این جلوه‌های و تنظیمات راهنمای کلیدهای مورد استفاده برای فعال کردن آن هم توضیح داده شده است. توجه داشته باشید که هر جا از کلید Super نام برده شده است، منظور همان کلید Win بر روی صفحه کلید است.

نصب لینوکس مورد علاقه از درایو فلش (Flash Memory)



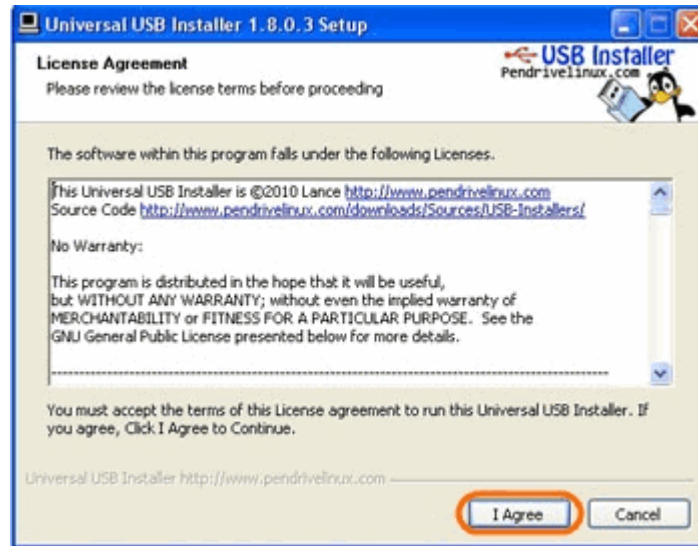
نرم افزار های متن باز و رایگان برخلاف رقیبان پولی خود در حدی رو به پیشرفت هستند، که ممکن است حتی در یک ماه چند نسخه جدید از آنها منتشر شود. این پیشرفت در عرصه سیستم عامل های متن باز و مبتنی بر لینوکس هم صادق بوده و هر روز شاهد عرضه نسخه جدیدی از توزیع های این سیستم عامل محبوب هستیم . برای نمونه، مدت زیادی از عرضه پر سر صدای، نسخه ۱۰،۰۴ اوبونتو و جشن انتشار آن در وب نگذشت که امروز در زمان انتشار این مطلب نسخه جدید آن با شماره ۱۰،۱۰ عرضه شد است.

این بروز رسانی سریع برای نرم افزار ها مشکل ساز نیست و تنها نیاز به دریافت و نصب آن در سیستم عامل مطبوع را دارد. اما مسئله در زمینه سیستم عامل کمی متفاوت میشود و از آنجایی که برای زمان نصب، نیاز به دیسک نوری خام و رایت کردن آن میباشد، شاید برای برخی از کاربران صرفه جو خوشایند نباشد.

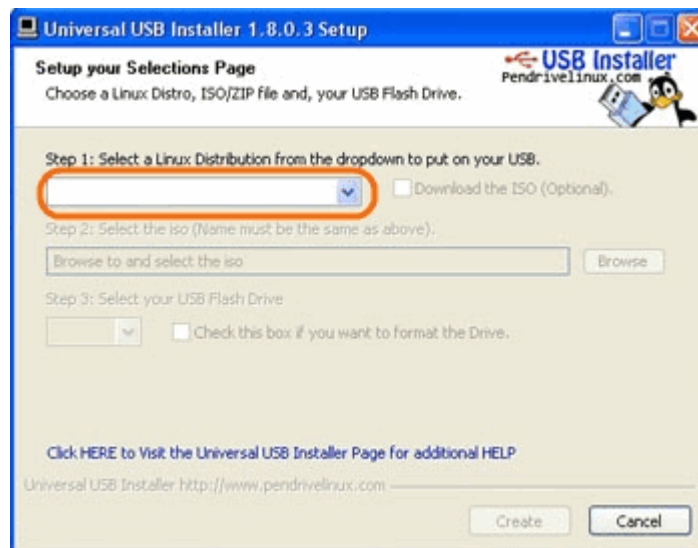
برای حل این مشکل تیم نرم افزاری اوبونتو نرم افزاری ارائه کرده که با استفاده از آن به سادگی میتوان نسخه ای از نصاب سیستم عامل لینوکس خود را جهت اجرا از درایو فلش (Flash Memory) ساخته و بدون نیاز به رایت دیسک نوری آن را بر روی سیستم خود نصب نمایید.

شما را در ساخت نصاب زنده لینوکس مرود نظر خود از روی فایل ISO آن یاری میدهد. این نرم افزار برای انتخاب توزیع های لینوکس محدودیت قائل نشده و علاوه بر قابلیت انتخاب فایل های ISO از لینوکس ناشناخته شما، لیست برگزیده ای را هم در اختیار کاربران قرار میدهد که با استفاده از آن به سادگی عملیات انتخاب و ساخت را انجام دهند.

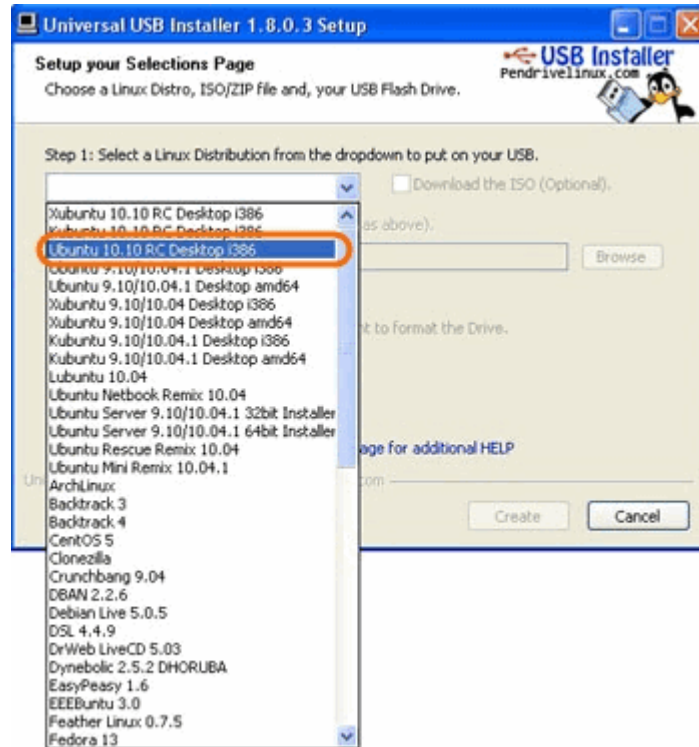
آموزش استفاده از نرم افزار USB Installer Universal



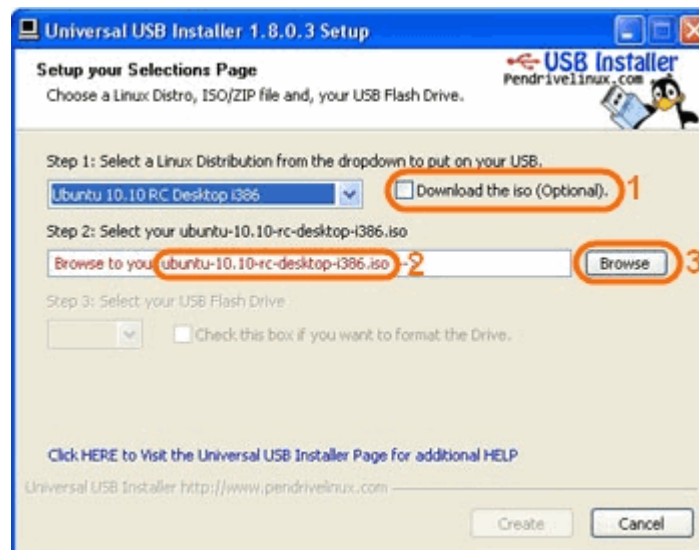
۱- متن توافق نامه را در صورت علاقه خوانده و سپس بر روی کلید 'I Agree' کلیک کنید.



۲- شما میتوانید از این لیست باز شونده (مشخص شده در تصویر) جهت انتخاب توزیع لینوکس مورد نظر خود استفاده کنید.



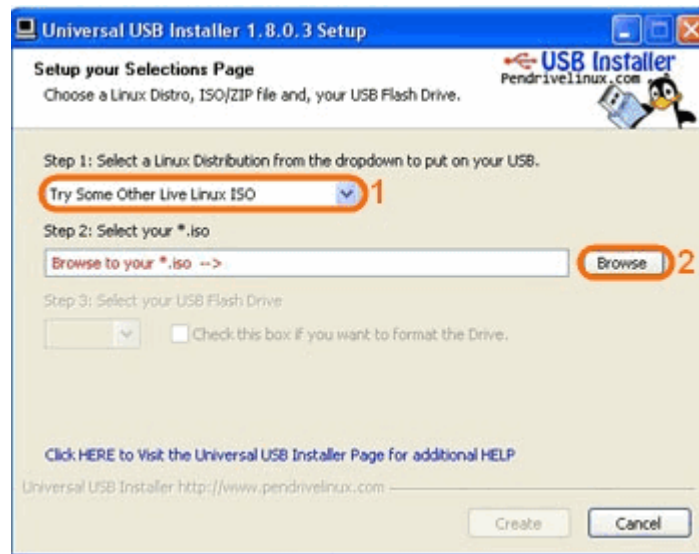
۳- در صورتی که یکی از توزیع های معرفی شده در برنامه را انتخاب کردید، صفحه ای مانند تصویر زیر نمایش داده خواهد شد.



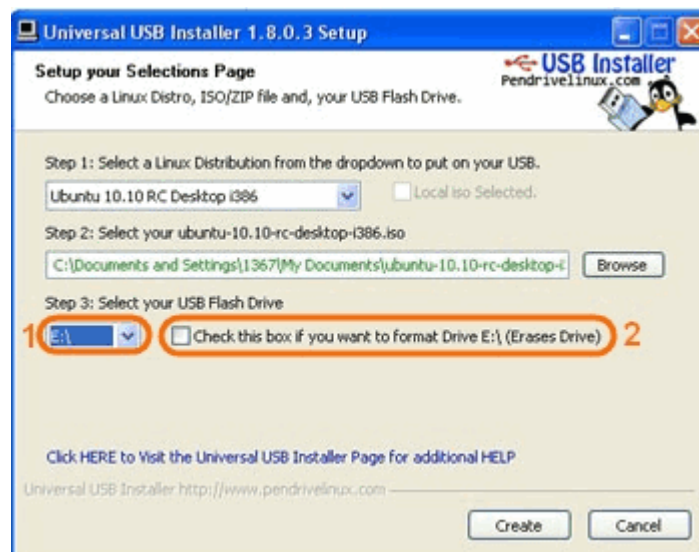
۴- در صورتی که توزیع انتخابی لینوکس توسط شما بر روی دیسک سخت موجود نیست، میتوانید آن را با انتخاب چک باکس (شماره ۱)، و از نشانی معرفی شده توسط نرم افزار بارگیری نمایید. توجه داشته باشید

که نام فایل ISO توزیع لینوکس شما بر روی دیسک سخت باید حتما با نام نمایش داده شده در کادر متن (شماره ۲) هماهنگی داشته باشد، برای نمونه، نام فایل اوبونتو نسخه حتما باید

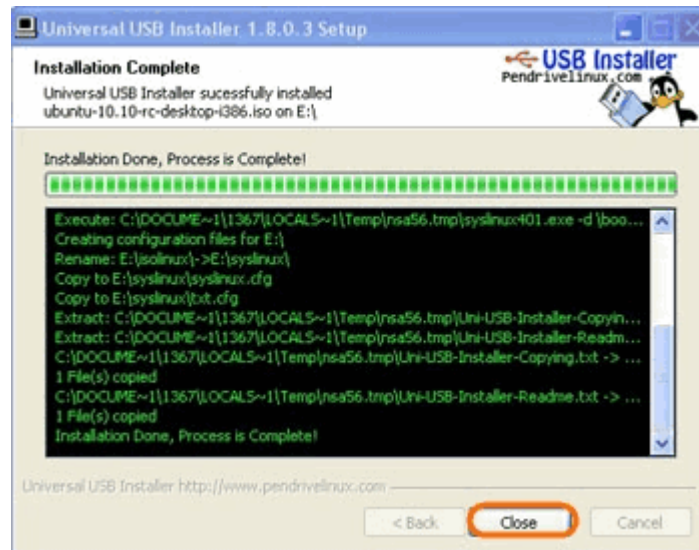
ubuntu-rc-desktop-i386.iso باشد تا توسط نرم افزار قابل شناسایی باشد. در پایان و پس از تغییر نام فایل توزیع مورد نظر خود میتوانید توسط کلید (شماره ۳) سطح دیسک سخت را جهت یافتن و انتخاب فایل نام برده جستجو نمایید.



۵ - در صورتی که توزیع مورد نظر شما در لیست پیشنهادی نرم افزار نیست میتوانید با انتخاب آخرین گزینه از لیست بازشونده (شماره ۱) و سپس انتخاب کلید (شماره ۲) فایل ISO را به برنامه فراخوانی نمایید.



۶- مطمئن شوید که فایل ISO انتخابی شما دقیقاً همان توزیع مورد نظر شما باشد. سپس نام درایو فلش را در سیستم خود از لیست باز شونده (شماره ۱) انتخاب نمایید. پس از انتخاب درایو فلش گزینه (شماره ۲) فعال خواهد شد که از شما درباره فرمت کردن درایو انتخابی قبل از اجرای عملیات میپرسد، بنابراین در صورتی که ظرفیت درایو فلش شما تکمیل است میتوانید از این گزینه استفاده نمایید.



۷- پس از طی دو مرحله استخراج فایل ISO بر روی درایو فلش و ساخت فایل های بوت توسط نرم افزار، فرآیند ساخت نصاب زنده لینوکس به پایان میرسد و شما میتوانید بدون پرداخت هیچ هزینه اضافی اقدام به نصب لینوکس محبوب خود نمایید.



در کانال تلگرام کارنیل هر روز انگیزه خود را شارژ کنید 😊

<https://telegram.me/karnil>

